

PLĖTROS PROGRAMOS PAŽANGOS PRIEMONĖS NR. 08-001-04-01-01 „AUKŠTOS MENINĖS VERTĖS, ĮVAIRIAUS IR ĮTRAUKAUS KULTŪROS TURINIO PRIEINAMUMO DIDINIMAS“ APRAŠE NURODYTOS INFORMACIJOS PAGRINDIMO APRAŠAS

**I SKYRIUS
BENDROSIOS NUOSTATOS**

Plėtros programos pažangos priemonės kodas ir pavadinimas	08-001-04-01-01 „Aukštos meninės vertės, įvairaus ir įtraukaus kultūros turinio prieinamumo didinimas“
Nacionalinio pažangos plano uždavinys	4.1 uždavinys. Skatinti gyventojus dalyvauti kultūrinėse veiklose ir prisidėti prie kultūros plėtros
Plėtros programa	Kultūros ir kūrybingumo plėtros programa ¹
Atsakinga institucija (koordinuojančioji institucija)	Lietuvos Respublikos kultūros ministerija

**II SKYRIUS
SIEKIAMAS POKYTIS**

PLĖTROS PROGRAMOS PAŽANGOS PRIEMONĖS LAUKIAMAS POKYTIS
<p>I. PRIEMONĖS POREIKIS</p> <p>Priemonės įgyvendinimas sprendžia 2021-2030 Kultūros ir kūrybingumo plėtros programoje įvardintą problemą:</p> <ul style="list-style-type: none">• Neaktyvus gyventojų dalyvavimas kultūroje ir netolygus jos vartojimas nesutelkia kultūros potencialo sąmoningai visuomenei ugdyti. <p>Gyventojų aktyvumo stoka kultūrinėse kūrybinėse veiklose pasireiškia nepakankamu gyvai kultūroje dalyvaujančiųjų skaičiumi. Įvairioms visuomenės grupėms trūksta motyvacijos bei sąmoningumo įsitraukti į kultūrinį gyvenimą kaip į prasmingą, gyvenimą praturtinančią veiklą. Nepakankamas aktyvumas kultūroje argumentuojamas nepasitenkinimu kultūros paslaugų kokybe, nevienodu prieinamumu skirtingoms socialinėms grupėms bei gyvenantiems atokiau nuo didžiųjų miestų. Gyventojų aktyvumas kultūroje vertinamas a) kaip tiesioginis dalyvavimas kultūros veiklose, b) kaip socialinis dalyvavimas ir savanorystė bei c) kaip kultūros vartojimas.</p> <p>KM 2020 m. atlikto tyrimo „Gyventojų dalyvavimas kultūroje ir pasitenkinimas kultūros paslaugomis“² (toliau – Tyrimas) duomenys rodo nepakankamą Lietuvos gyventojų aktyvumą kultūriniame gyvenime:</p> <ul style="list-style-type: none">• 45,4 proc. gyventojų patys aktyviai dalyvauja kultūros veiklose;• 41,8 proc. gyventojų dalyvauja kultūrinėse veiklose mažuose miesteliuose ir kaimuose;

¹ Patvirtinta Lietuvos Respublikos Vyriausybės 2021 m. rugsėjo 29 d. nutarimu Nr. 781 „Dėl 2021–2030 metų Lietuvos Respublikos kultūros ministerijos kultūros ir kūrybingumo plėtros programos patvirtinimo“ (<https://www.e-tar.lt/portal/lt/legalAct/a4bc48c021db11eca51399bc661f78e7>)

² KM atliktas tyrimas „Gyventojų dalyvavimas kultūroje ir pasitenkinimas kultūros paslaugomis“ (2020) <https://www.kulturostyrimai.lt/visos-temos/kulturos-politika/gyventoju-dalyvavimas-kulturoje-ir-pasitenkinimas-kulturos-paslaugomis-2020/>

- 20,9 proc. gyventojų kultūros veiklose yra dalyvavę savanorystės, mecenatystės, labdaros ar bendruomeninės veiklos pagrindu;
- 52 proc. gyventojų per pastaruosius 12 mėn. yra pasinaudoję 4 ar daugiau skirtingų kultūros sričių paslaugomis.

57,4 proc. visuomenės narių yra linkusių dalyvauti kultūros ir meno veiklose ir implikuoja potencialą didinti aktyviai dalyvaujančiųjų gretas, taip pat ieškoti priežasčių ir priemonių sudominti kultūros veiklomis tuos, kurie šiuo metu polinkio neišreiškia, arba sudaryti palankesnes sąlygas jų prieinamumui.

Nepakankamo visuomenės domėjimosi kultūra ir dalyvavimo kultūriniame gyvenime problema buvo identifikuota jau Kultūros objektų aktualizavimo 2014–2020 metų programoje³ (KOAP), numatant sprendimą: aktualizuoti kultūros objektus, skatinant aktyvesnį visuomenės dalyvavimą kultūros veiklose, didinant kultūros prieinamumą ir aktualumą didesnei visuomenės daliai, įtraukiant kuo įvairesnes visuomenės grupes. Įgyvendinant KOAP į kultūros paveldo ir infrastruktūros objektų aktualizavimą bendrai investuota 360 mln. Eur (192 mln. Eur ES lėšų, 26 mln. Eur Valstybės biudžeto bendrojo finansavimo lėšų, 28 mln. Eur savivaldybių lėšų ir 114 mln. Eur nuosavo indėlio privačios, valstybės ir savivaldybių lėšos), nors 2014 m. nustatytas kur kas didesnis – virš 1 mlrd. Eur investicijų poreikis. 2014–2020 m. investicijomis skirtas finansavimas 46 kultūros paveldo ir 73 kultūros infrastruktūros objektų modernizavimui, kuriuose sukurtas 2 mln. papildomų apsilankymų srautas per metus. Kultūros ministerijai atliekant investicinių projektų vertinimą nustatyta, kad vienas į kultūros paveldą ar infrastruktūrą investuotas euras sukuria 3,25 eurus socialinės - ekonominės naudos. Tačiau tik 27 proc. viso investicijų poreikio buvo išspręsta per 2014-2020 m. ES investicijų laikotarpį ir tik 30 proc. visų kultūros paveldo objektų yra tinkami ir pritaikyti lankymui.

Priemonės įgyvendinimas paskatins gyventojus aktyviau naudotis kultūros produktais ir paslaugomis ir jiems skirti dalį savo pajamų, taip pat tiesiogiai dalyvauti bei aktyviai prisidėti prie kultūros puoselėjimo. Priemonės įgyvendinimas taip pat tiesiogiai užtikrins NPP strateginio tikslo rodiklių pasiekimą, t. y. didinti gyventojų kultūros vartojimą ir dalyvavimą kultūros veiklose, mažinti kultūros paslaugų fizinio ir finansinio prieinamumo bei kokybės stoką, taip pat mažinti šalyje kultūrinę atskirtį, kuri trukdo piliečiams lygiomis galimybėmis gyventi turiningą kultūrinį gyvenimą, o tai reiškia turėti ir sveiko, pilnaverčio socialinio, ekonominio gyvenimo sąlygas. Taip pat siekiama sudaryti sąlygas formuoti kūrybingoms asmenybėms, stiprinti individualias kultūrinės ir kūrybinės kompetencijas integruojant kultūrinį ir kūrybinį turinį į formaliojo ir neformaliojo švietimo sistemą, formuoti kultūros paklausą, didinti jos svarbos suvokimą ir skatinti prie jos aktyviai prisidėti pačius gyventojus, skleisti bendruomeniškumo tradiciją.

Įgyvendinant priemonę bus mažinamas šios aukščiau nurodytos problemos priežasčių poveikis:

- Neužtikrintas kokybiškų, profesionalių, įvairių kultūros paslaugų tolygus prieinamumas ir pritaikymas tikslinių grupių poreikiams riboja gyventojų įtrauktį į kultūrinį gyvenimą:
 - Aukštos meninės vertės nacionalinio ir tarptautinio lygmens paslaugos netolygiai prieinamos visoje šalies teritorijoje ir skirtingoms visuomenės grupėms,
 - Kultūros turinio raiškos formos ir sklaidos priemonės neatitinka individualių vartotojų bei socialinių grupių poreikių ir lūkesčių.

LR teritorijos bendrojo plano valstybės teritorijos erdvinio vystymo kryptių ir teritorijos naudojimo funkcinį prioritetų – koncepcijos, LR teritorijos bendrojo plano 2030 sprendinių ir 2021–2030 m. plėtros programų rengimo kontekste kultūros paslaugų prieinamumas vertinamas ir sprendžiamas keturiais lygmenimis (būtinąjį, dažną, vidutinį dažnumą ir retą dažnumą poreikio), kurie sudaro bazinį kultūros paslaugų rinkinį.

³ [KULTŪROS OBJEKTŲ AKTUALIZAVIMO 2014–2020 METŲ PROGRAMA | Lietuvos Respublikos kultūros ministerija \(lrv.lt\)](#)

Būtinio poreikio – kasdienio naudojimo kultūros paslaugos	Dažno naudojimo (poreikio) kultūros paslaugos	Vidutinio dažnumo (poreikio) kultūros paslaugos	Reto dažnumo (poreikio) kultūros paslaugos
kultūrinė edukacija; bendruomenės šventės; mėgėjų meno kolektyvai, būreliai; bibliotekos skaitykla, leidinių skolinimas, kompiuterio ir interneto prieiga	kino filmų rodymas; auditorijos vystymo edukacijos; savivaldybės įstaigų ar vietinės reikšmės organizacijų paslaugos: muziejų ekspozicijos, parodos, koncertai, festivaliai, teatro, cirko spektakliai	apskrities bibliotekų retų leidinių skaitykla ir skolinimas; valstybinių arba tarptautinių pripažinimą pelniusių įstaigų paslaugos: muziejų ekspozicijos, parodos, teatro, cirko spektakliai, koncertai, festivaliai; valstybinių koncertinių įstaigų, teatrų, muziejų gastrolės	nacionalinį statusą turinčių kultūros įstaigų pagrindinės paslaugos; tarptautiniai renginiai
Prieinamumo / pasiekiamumo automobiliu laikas – 30 min.	Prieinamumo / pasiekiamumo automobiliu laikas – 45 min.	Prieinamumo / pasiekiamumo automobiliu laikas – 60 min.	Prieinamumo / pasiekiamumo automobiliu laikas – 90 min.

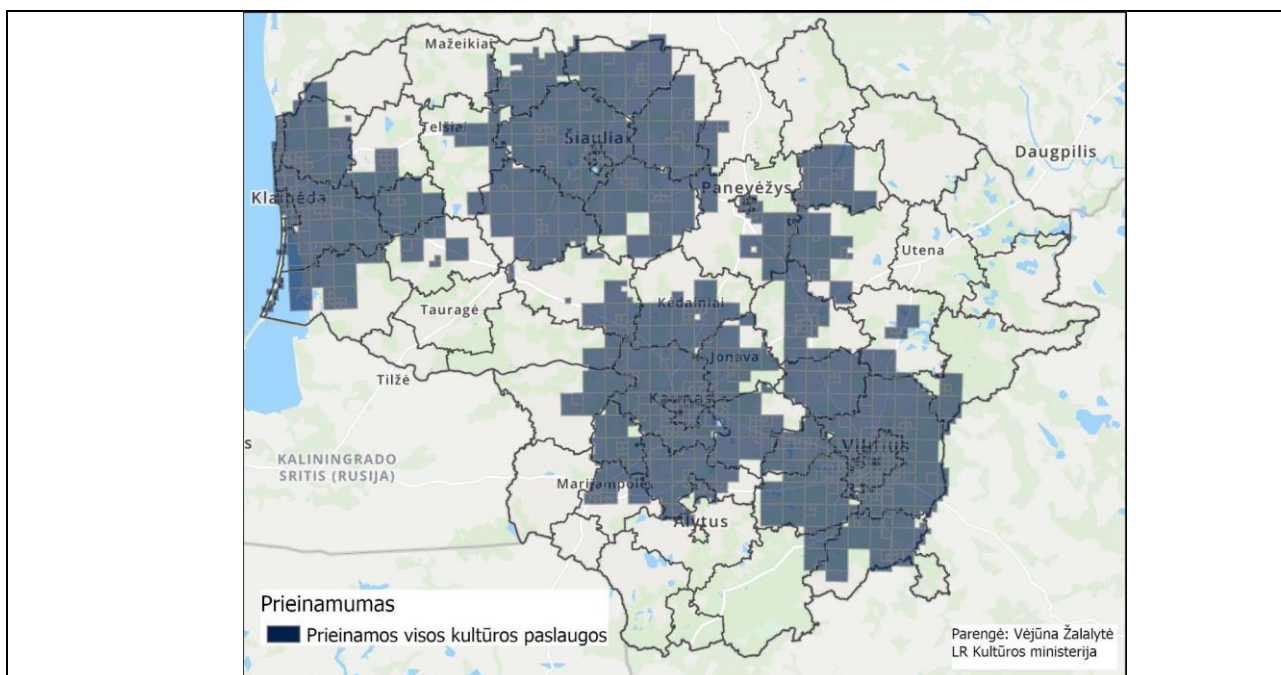
2020 m. programos „Kurk Lietuvai“ atliktos „Erdvinės kultūros paslaugų tinklo analizės“⁴ duomenimis, Lietuvoje didžioji dauguma (80 proc.) kultūros įstaigų ir organizacijų teikia vietinio lygmens (būtinio poreikio) kultūros paslaugas. Palyginimui, kiek aukštesnio savivaldybės lygmens (dažno poreikio paslaugas) teikia 15 proc. kultūros organizacijų, regioninio lygmens (vidutinio dažnumo) – 3 proc., o nacionalinio ir tarptautinio lygmens (reto dažnumo) – vos 2 proc. Lietuvos regionų gyventojams labiausiai trūksta aukšto, nacionalinio ir tarptautinio lygio kultūros paslaugų, tokių kaip profesionalaus scenos meno (teatro, šokio, cirko, koncertų), kokybiškų festivalių, kurie sudomintų vietos gyventojus, didintų kultūros turinio pasiūlos įvairovę, ugdytų žiūrovų kultūrinę savivoką. Teatro paslaugos absoliučioje daugumoje regionų apsiriboja tik dramos teatru, trūksta didesnės įvairovės šokio ir muzikinio teatro pasirodymų.

Siekiant būtinio, dažno ir vidutinio dažnumo poreikio kultūros paslaugų prieinamumo gerinimo regionuose laikomasi suderinamumo ir papildomumo principo tarp valstybės ir regiono lygmenimis formuojamų intervencijų, planuojant jas tuo lygmeniu, kuriuo jie yra veiksmingiausi 2021–2030 metų Lietuvos Respublikos kultūros ministerijos kultūros ir kūrybingumo plėtros programos, 2021–2030 m. Regionų plėtros programos, Regionų plėtros planų apimtyje.

Nacionalinio ir tarptautinio lygmens (reto dažnumo poreikio) kultūros paslaugas teikia Kultūros ministerijos pavaldumo kultūros ir meno įstaigos: nacionaliniai muziejai, nacionaliniai dramos teatrai, Lietuvos nacionalinis operos ir baletų teatras, Nacionalinė filharmonija, Nacionalinė Martyno Mažvydo biblioteka, Nacionalinės parkų direkcijos ir Lietuvos vyriausiojo archyvaro tarnyba. Šios įstaigos kuria, organizuoja, pristato ir tarptautinio lygmens renginius bei kūrinius. Pilnas nacionalinio lygmens paslaugų rinkinys yra prieinamas tik Vilniuje. Kultūros ministerijos pavaldumo valstybinių (ne nacionalinių) įstaigų paslaugos, priskirtos vidutinio dažnumo poreikio paslaugų lygmeniui, taip pat gali ženkliai prisidėti prie aukštos meninės vertės paslaugų didesnės sklaidos ir geresnio prieinamumo ne tik sostinės regione.

Paveikslas Nr. 1. Kultūros paslaugų (būtinio, dažno ir vidutinio dažnumo) prieinamumas Lietuvoje

⁴ [VŠĮ Investuok Lietuvoje, Žalalytė V., Kultūros paslaugų prieinamumas regionuose: erdvinė kultūros paslaugų tinklo analizė \(2020\)](#)



Duomenų šaltinis: Erdvinė kultūros paslaugų tinklo analizė

Sprendžiant aukštos meninės vertės paslaugų prieinamumą orientuojamasi ne į regioninių kultūros centrų tinklo plėtrą, o į priemones, kurių pagalba aukštos meninės vertės paslaugos taptų prieinamos kiekvienam gyventojui, t. y. gerinant nacionalinio ir valstybinio lygmens paslaugų mobilumą regionuose ir (arba) atvykimo iki jų sąlygas regionų gyventojams. Kur įmanoma, planuojama skatinti pritaikyti nacionalinių ir valstybės kultūros įstaigų pasirodymus paprastesnės scenos infrastruktūrai regioniniuose centruose, galvoti apie alternatyvias pristatymo erdves – viešąsias miesto erdves, ieškoti alternatyvių priemonių – virtualių, skaitmeninių sprendimų kultūros paslaugoms pristatyti ir teikti, inicijuoti paskatų mechanizmus aukštos meninės vertės kultūros paslaugų rėmimui, skatinti visuomenės ir verslo dalyvavimą kultūros paslaugų gerinime. Pandemijos metu išryškėjo poreikis skaitmeniniam kultūros turiniui. Visuomenė įprato naudoti tokius skaitmeninius produktus: lankytis virtualiose parodose, edukacinėse programose, kino platformose, virtualiuose teatro ar muzikos renginiuose. Tokių produktų poreikis išliks ir ateityje, todėl tikslinga plėsti jų įvairovę ir sklaidą.

2020 m. tyrime⁵ gerokai daugiau teigiančiųjų, jog dalyvauti kultūriniame gyvenime neįdomu ar turima kitokių interesų (34 %, palyginti su 25–28 % ankstesniuose tyrimuose), o teigiančiųjų, kad tai daryti per brangu – gerokai mažiau (23 %, palyginti su 36–37 %). Panašu, kad kylančios gyventojų pajamos ir nemokamų renginių gausa leidžia vis daugiau žmonių rasti sau tinkamą kultūrinę veiklą. Iš kitos pusės, gyventojai vis dažniau pasijunta nesuinteresuoti, jiems neįdomu, taip pat pastebimas informacijos apie paslaugas poreikio augimas – teigiančiųjų, kad jos trūksta, dalis paaugo nuo 8 % 2014 m. iki 15 % 2020 m. Atsižvelgiant į sumažėjusį gyventojų pasitenkinimą kultūros paslaugų kokybe ir suinteresuotumą dalyvavimu kultūros veiklose, būtina peržiūrėti kultūros įstaigų teikiamų paslaugų ir sukuriama kultūros turinio sklaidos būdus, prisitaikant prie dinamiškos šiuolaikinės visuomenės poreikių. Svarbu sudaryti sąlygas kurti ir plėtoti integralias virtualių paslaugų platformas, kurios leistų plėsti auditoriją, didinti kokybiškų paslaugų įvairovę ir prieinamumą visiems Lietuvos gyventojams, taip pat skatinti naujas kultūros turinio pateikimo formas ir jų pristatymą virtualioje erdvėje.

Svarbu mažinti socialiai pažeidžiamų gyventojų grupių patiriamą kultūrinę atskirtį: didinti prieinamumą socialiai pažeidžiamiems, užtikrinti galimybę gauti aukštos kokybės kultūros paslaugas ir produktus. Negalią turintys asmenys, vaikai (įskaitant ankstyvąjį amžių) ir jaunimas,

⁵ <https://www.kulturostyrimai.lt/visos-temos/kulturos-politika/gyventoju-dalyvavimas-kulturoje-ir-pasitenkinimas-kulturos-paslaugomis-2020/>

vyresnio amžiaus asmenys (65 m. ir vyresni), kitų socialinių grupių atstovai turi skirtingų kultūrinių poreikių, taip pat ir skirtingas fizines, ekonomines ir socialines galimybes naudotis kultūros paslaugomis. Siekiama, kad būtų aktyviau kuriamas ar pritaikomas skirtingus poreikius turinčioms auditorijoms aktualus kultūrinis turinys bei jo sklaidos formos.

Skirtingi kultūros produktų vartojimo ir dalyvavimo kultūroje poreikiai pastebimi šiose pagrindinėse gyventojų grupėse, kurių aktyvumas kultūroje yra pastebimai mažesnis arba reikalauja papildomų veiksmų pritaikant kultūros paslaugų turinį ir sklaidos formas: negalią ir specialius poreikius turintys asmenys ir vyresnio amžiaus asmenys (65 m. ir vyresni). Lietuvoje vyresnio amžiaus žmonių ir žmonių su negalia socialinės atskirties rodikliai yra vieni prasčiausių Europoje – 42,7 % vyresnio amžiaus žmonių ir 43 % žmonių su negalia gyvena socialinės atskirties ar skurdo rizikoje (kai EU28 vidurkis – 28,7 %).

Įgyvendinus priemonę, siekiama užtikrinti, kad bazinio kultūros paslaugų paketo reto dažnumo poreikio kultūros paslaugų prieinamumas sudarytų 50 %, taip pat prisidedant, kad 95 % Lietuvos gyventojų turėtų prieinamumą prie visų būtinojo, dažno ir vidutinio dažnumo kultūros paslaugų, kurios teikiamos savivaldybių ir (arba) regioniniu lygmeniu, o jų prieinamumas bus gerinimas regioninėmis pažangos priemonėmis (šiuo metu tokį prieinamumą turi 74 %).

II. TIKSLINĖS GRUPĖS

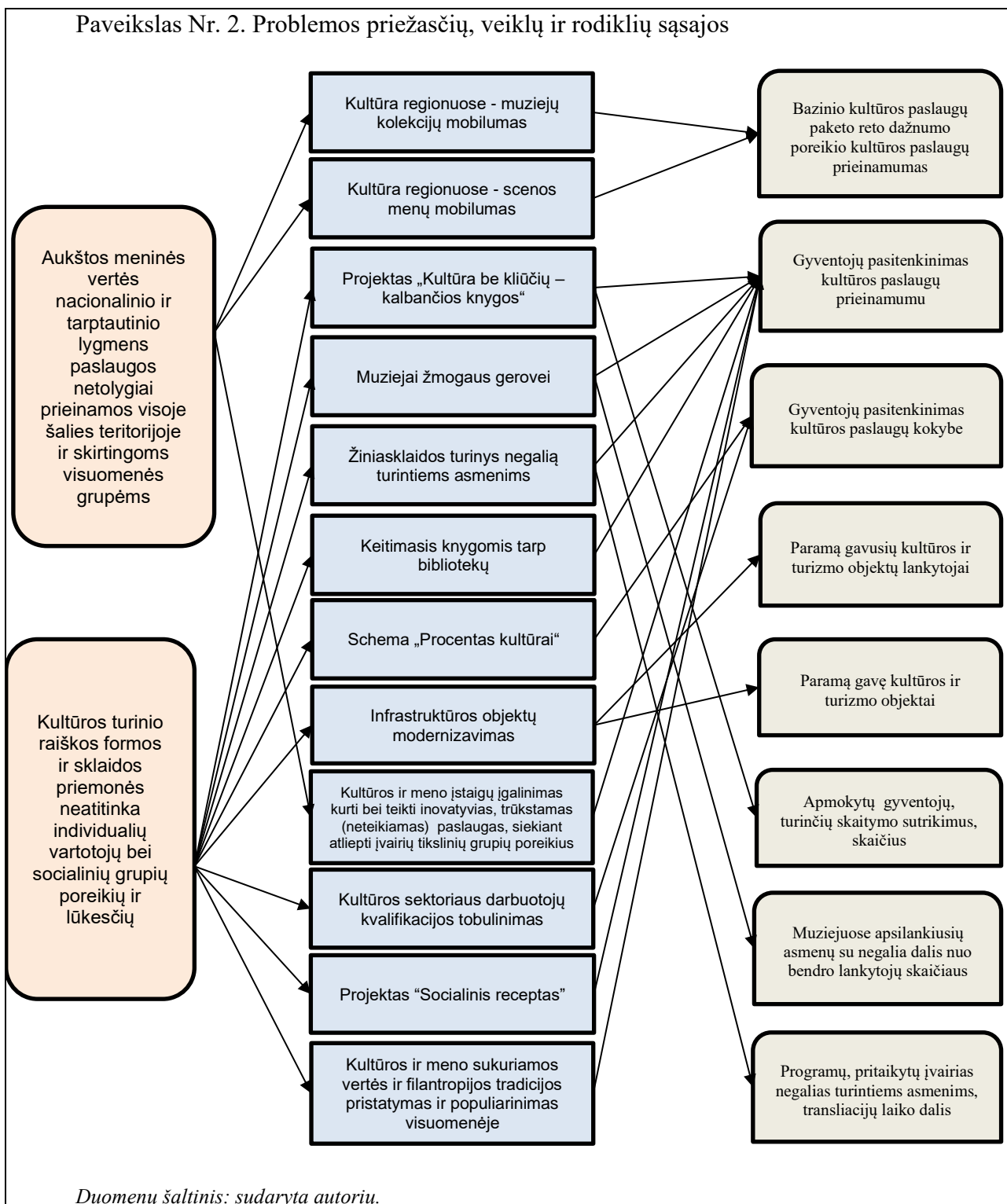
Priemonės tikslinei grupei priklauso šios asmenų grupės:

- 1) informacinėje atskirtyje esantys Lietuvos gyventojai, turintys regėjimo ir kitus sveikatos sutrikimus, bei gyvenantys kaimo gyvenamosiose vietovėse (kaimo gyvenamosiose vietovėse gyvenančių asmenų, 65 m. ir vyresnio amžiaus, skaičius 2021 m. pradžioje sudarė 181 422 asmenis),
- 2) asmenys su negalia (2020 m. - 229 578 asmenys),
- 3) kultūros objektų lankytojai (Lietuvos gyventojai, tarp jų socialiai pažeidžiami, turintys individualių poreikių, taip pat lankytojai iš užsienio),
- 4) Lietuvos Respublikos regionų, kuriuose neprieinamos visos reto dažnumo kultūros paslaugos, gyventojai (Vidurio ir Vakarų Lietuvos regiono gyventojų skaičius 2020 m. sudarė 1 965 697 gyventojus pagal Statistikos departamento duomenis),
- 5) bibliotekų registruoti vartotojai (1 038 504 lankytojai 2020 m.),
- 6) vyresnio amžiaus vienvė ir socialinę bei kultūrinę atskirtį patiriantys 127 875 asmenys (Statistikos departamento duomenimis 2020 m. Lietuvoje šiuo metu gyvena 555 976 vyresnio amžiaus (65 m. ir vyresni) asmenys, iš kurių 46 proc. (EUROSTAT duomenimis) gyvena vieni ir daugiau kaip pusė jų patiria vienvė bei su ja susijusią socialinę atskirtį,
- 7) gyventojai, linkę dalyvauti mecenatystės, labdaringoje, savanorystės, bendruomeninėje veikloje,
- 8) visuomenės nariai, linkę dalyvauti kultūrinėje meninėje veikloje.

III. LAUKIAMO POKYČIO DETALIZAVIMAS

Įgyvendinus priemonę, numatoma, kad bazinis kultūros paslaugų paketo reto dažnumo poreikio kultūros paslaugų prieinamumas 2030 m. sudarys 50 %, padidės gyventojų pasitenkinimas kultūros paslaugų prieinamumu bei kokybe, įskaitant piliečius su įvairiomis negaliomis bei patiriančius kitokius ribojimus trukdančius vartoti bei dalyvauti kultūroje, taip pat padidės kultūros objektų lankytojų skaičius. Žemiau pateikiamos identifikuotų problemos priežasčių sąsajos su galimomis veiklomis bei siekiamu poveikiu.

Paveikslas Nr. 2. Problemos priežasčių, veiklų ir rodiklių sąsajos



III SKYRIUS ALTERNATYVŲ ANALIZĖ

PIRMASIS SKIRSNIS

PLĖTROS PROGRAMOS PAŽANGOS PRIEMONĖS ALTERNATYVOS

Toliau pateikiamas formuluojamų alternatyvų ir kiekvienos veiklos aprašymas. Formuluojamos šios alternatyvos:

- alternatyva Nr. 1 „Prieinamumo kultūros paslaugomis didinimas, minimaliai investuojant į konkurso būdu vykdomą objektų modernizavimą bei į Kultūros ir meno projektų įgalinimas kurti

bei teikti inovatyvias, trūkstamas (neteikiamas) paslaugas, atitinkančias įvairių tikslinių grupių poreikį, tačiau maksimaliai investuojant į projektą "Socialinis receptas"

- alternatyva Nr. 2 „Prieinamumo ir pasitenkinimo kultūros paslaugomis didinimas, daugiau investuojant į konkurso būdu vykdomą objektų modernizavimą ir kultūros ir meno įstaigų įgalinimą“ bei į veiklą „Kultūros ir meno įstaigų įgalinimas kurti bei teikti inovatyvias, trūkstamas (neteikiamas) paslaugas, siekiant atliepti įvairių tikslinių grupių poreikius“, tačiau mažiau investuojant į projektą "Socialinis receptas"
- alternatyva Nr. 3 „Prieinamumo ir pasitenkinimo kultūros paslaugomis didinimas, neinvestuojant į konkurso būdu vykdomą objektų modernizavimą ir vienodai investuojant į veiklas projektas "Socialinis receptas" ir „Kultūros ir meno įstaigų įgalinimas kurti bei teikti inovatyvias, trūkstamas (neteikiamas) paslaugas, siekiant atliepti įvairių tikslinių grupių poreikius“

Veiklos Nr.	Veiklos pavadinimas	Finansavimo suma, tūkst. Eur		
		Alternatyva Nr. 1	Alternatyva Nr. 2	Alternatyva Nr. 3
-	-			
Iš viso:		97 996,000	97 996,000	97 996,000
1.	Kultūra regionuose - muziejų kolekcijų mobilumas	750,000	750,000	750,000
2.	Kultūra regionuose - scenos menų mobilumas	700,000	700,000	700,000
3.	Projektas „Kultūra be kliūčių – kalbančios knygos“	400,000	400,000	400,000
4.	Muziejai žmogaus gerovei	571,693	571,693	571,693
5.	Žiniasklaidos turinys negalia turintiems asmenims	1 200,000	1 200,000	1 200,000
6.	Keitimasis knygomis tarp bibliotekų	838,307	838,307	838,307
7.	Schema "Procentas kultūrai"	-	-	-
8.	Infrastruktūros objektų modernizavimas	50 996,000	50 996,000	50 996,000
8.1.	Svarbiausių valstybei kultūros objektų modernizavimas (planavimas)	45 996,000	40 996,000	50 996,000
8.2.	Kultūros infrastruktūros objektų pritaikymas įvairių grupių poreikiams (konkursas)	5 000,000	10 000,000	0
9.	Kultūros ir meno įstaigų įgalinimas kurti bei teikti inovatyvias, trūkstamas (neteikiamas) paslaugas, siekiant atliepti įvairių tikslinių grupių poreikius	9 841 000	22 340,000	17 340,000
10.	Kultūros sektoriaus darbuotojų kvalifikacijos tobulinimas	11 000,000	11 000,000	11 000,000
11.	Projektas "Socialinis receptas"	21 499,000	9 000,000	14 000,000
12.	Kultūros ir meno sukuriamos vertės ir filantropijos tradicijos pristatymas ir populiarinimas visuomenėje	200,000	200,000	200,000

Žemiau pateikiamas kiekvienos veiklos aprašymas, nurodomos tikslinės grupės (į ką nukreiptos priemonės veiklos), projektų vykdytojai, siekiami rezultatai, finansavimo apimtis bei finansavimo forma.

Veikla Nr. 1 Kultūra regionuose - muziejų kolekcijų mobilumas

Aprašymas

2020 m. savivaldybių muziejai surengė 22 tarptautines parodas Lietuvoje ar užsienyje, kas sudaro tik 2 % visų savivaldybių muziejų surengtų parodų (988 parodos). Įvertinus tai, tenka konstatuoti, kad regionuose gyvenanti visuomenės dalis neturi galimybės arba turi labai ribotą

galimybę susipažinti su aukštos meninės vertės nacionalinio ar tarptautinio lygmens muziejinėmis parodomis, nes dėl ribotų išteklių (finansinių, laiko ir kt.) ne visuomet gali nuvykti į didžiuosius miestus, kur jos yra eksponuojamos nacionaliniuose ar respublikiniuose muziejuose, o savivaldybių muziejai negali priimti nacionalinio ar tarptautinio lygmens parodų ir jų eksponuoti, nes:

- jų ekspozicinės erdvės neatitinka tokioms parodoms keliamų saugumo reikalavimų (salėse nėra įrengtų stebėjimo kamerų, neturima saugumą užtikrinančios ekspozicinės įrangos ir pan.), o nacionalinių ir respublikinių muziejų parengtų parodų pritaikymas (adaptavimas) savivaldybių muziejų turimoms patalpoms reikalauja papildomų finansinių išteklių;
- savivaldybių muziejai neturi pakankamai lėšų parodų eksponatų draudimui bei parodų transportavimo išlaidoms apmokėti;
- savivaldybių muziejų darbuotojai dažnai stokoja tokių parodų organizavimo patirties bei kitų kompetencijų (bendradarbiavimo su nacionaliniais ir respublikiniais muziejais, teisės aktų, reglamentuojančių muziejinių vertybių skolinimą(si), išmanymo, užsienio kalbų žinių, munitinės ir sutarčių su užsienio muziejais formalumų, valstybės garanto atvežamoms iš užsienio parodoms taikymo išmanymo);
- savivaldybių muziejams trūksta savalaikės informacijos apie nacionalinių ir respublikinių muziejų parengtas parodas, kurias būtų galima eksponuoti regionuose.

Taip pat tenka konstatuoti, kad planuodami ar organizuodami tarptautines parodas tiek nacionaliniai ir respublikiniai muziejai, tiek savivaldybių muziejai nesinaudoja Lietuvos Respublikos Vyriausybės ar jos įgaliotos institucijos rašytiniu įsipareigojimu atlyginti nuostolius, atsiradusius dėl laikinai parodoms įvežtų užsienio valstybių kilnojamųjų kultūros vertybių sužalojimo arba netekimo, kurio priėmimo tvarkos aprašas yra patvirtintas Lietuvos Respublikos Vyriausybės 2003 m. balandžio 8 d. nutarimu Nr. 433 "Dėl Lietuvos Respublikos Vyriausybės ar jos įgaliotos institucijos rašytinio įsipareigojimo atlyginti nuostolius, atsiradusius dėl laikinai parodoms įvežtų užsienio valstybių kilnojamųjų kultūros vertybių sužalojimo arba netekimo priėmimo tvarkos aprašo patvirtinimo". Atsižvelgiant į tai, muziejinių kolekcijų mobilumo užtikrinimas sudarytų galimybę regionuose gyvenantiems žmonėms susipažinti su aukštos meninės vertės nacionalinio ar tarptautinio lygmens muziejinėmis parodomis, nevykstant į didžiuosiuose Lietuvos miestuose veikiančius muziejus, o nacionalinių ir respublikinių muziejų kolekcijose sukaupti vertingi rinkiniai galėtų būti plačiau atveriami ne tik didmiesčiuose, bet ir regionuose gyvenančiai visuomenės daliai, tokiu būdu šalinant aukštos meninės vertės nacionalinio ir tarptautinio lygmens kultūros paslaugų prieinamumo netolygumą visoje šalies teritorijoje ir sudarant galimybę jomis pasinaudoti skirtingoms visuomenės grupėms (2.1.1.)

Muziejų kolekcijų mobilumo projektų tikslas - sudaryti sąlygas regionų gyventojams susipažinti su aukštos meninės vertės nacionalinio ar tarptautinio lygmens muziejinėmis parodomis skatinant tokių paslaugų prieinamumą visoje šalies teritorijoje skirtingoms visuomenės grupėms, tuo pačiu prisidedant ir prie savivaldybių muziejų darbuotojų profesinių ir specialiųjų gebėjimų ugdymo.

2021 m., organizuojant susitikimus su muziejų sektoriaus atstovais, planuojama išsiaiškinti, kokie yra esminiai trukdžiai ir jų priežastys, neleidžiantys regionuose veikiančiuose muziejuose visuomenei pristatyti aukštos meninės vertės nacionalinio ir/arba tarptautinio lygio parodų. Nustačius esmines priežastis, sąlygojančias aukštos meninės vertės muziejinių parodų eksponavimo regionuose ribojimus, planuojama parengti finansuojamos veiklos aprašą, kuriame būtų identifikuojami galimi Muziejų kolekcijų mobilumo projektų paraiškėjai (savivaldybių ir nacionaliniai ir/arba respublikiniai muziejai), pagrindiniai Muziejų kolekcijų mobilumo projektų atrankos kriterijai (bendradarbiavimas, nukreiptas į galutinį naudos gavėją - savivaldybės muziejus ir to regiono gyventojus) bei finansuojamos išlaidos (regionuose esančių muziejų infrastruktūros pritaikymas, nacionalinių ir/arba tarptautinių parodų eksponavimui, draudimo, apsaugos ir transportavimo išlaidos ir kt.).

2022 m. planuojama tikslingai finansuoti unikalių ir aktualių ilgalaikių (daug kartų eksponuojamų) kilnojamųjų parodų, pristatančių parengimo projektus, kuriais, kaip gerosios praktikos pavyzdžiai,

galėtų būti vadovaujamosi 2023 m. ir 2024 m. planuojant ir įgyvendinant muziejų kolekcijų projektus.

Taip pat, bendradarbiaujant su Lietuvos muziejų asociacija, planuojama organizuoti kontaktų mugę „Muziejų kolekcijos į regionus“, siekiant suteikti savivaldybių ir kitiems muziejams informacijos apie nacionalinių ir respublikinių muziejų parodas, kurios gali būti eksponuojamos regionuose bei ugdyti muziejininkų bendradarbiavimo rengiant parodas kompetencijas.

Kompleksiškai įgyvendinus šias priemones planuojama, kad bus ženkliai sumažintas aukštos meninės vertės nacionalinio ir tarptautinio lygmens kultūros paslaugų netolygus prieinamumas visoje šalies teritorijoje, kadangi regionų gyventojams (skirtingoms visuomenės grupėms) bus sudarytos sąlygos susipažinti tiek su vertingomis Lietuvos nacionalinių ir respublikinių muziejų rinkiniuose saugomomis kultūros vertybėmis, tiek su užsienio šalių muziejų kolekcijomis, užtikrinus rezultatyvų nacionalinių, respublikinių ir savivaldybių muziejų bei kitų kultūros įstaigų bendradarbiavimą planuojant ir įgyvendinant parodinę veiklą.

Tikslinės grupės

Lietuvos Respublikos vietovių, kuriuose neprieinamos ar mažiau prieinamos visos reto dažnumo kultūros paslaugos, gyventojai (Lietuvos Respublikos gyventojai, išskyrus Vilniaus m. ir Kauno m., gyventojai).

Pagal Statistikos departamento duomenis gyventojų skaičius 2021-01-01 sudarė:

- Lietuvos Respublikos gyventojai – 2.795.680 asmenų;
- Vilniaus m. – 569.902 asmenys;
- Kauno m. – 293.277 asmenys;

Tikslinės grupės dydis – 1.932.501 asmuo.

Projektų vykdytojai

Lietuvos muziejai, kurie yra biudžetinės įstaigos;

Teisės aktų nustatyta tvarka įregistruotos muziejų asociacijos.

Siekiami rezultatai

- Per metus surengtų parodų iš nacionalinių ir respublikinių muziejų rinkinių skaičius (vnt.) - ne mažiau kaip 10, tame tarpe 2 tarptautinės parodos.

- finansuoti respublikinių muziejų ilgalaikių kilnojamųjų parodų parengimo projektai (vnt.) – 4;

- organizuota kontaktų mugė „Muziejų kolekcijos į regionus“ (vnt.) – 1;

Remiamasi prielaida, kad projektai orientuoti į toliau nuo didžiųjų miestų nutolusias teritorijas, rajonų centrus su mažiau išvystyta kultūros infrastruktūra, vietos lygiu turinčias mažiau kūrybinių darbuotojų suponuoja brangesnes investicijas, tačiau sukuria ilgalaikes netiesiogines naudas: suteikia gebėjimų savivaldybių muziejų darbuotojams, juos įgalina toliau vykdyti bendradarbiavimo projektus savarankiškai, skatina vietos bendruomenės domėtis kultūra, stiprina tapatybę, taip pat pritraukia “nelinkusių dalyvauti kultūroje” gyventojų dalį, kuri ilgalaikėje perspektyvoje pradeda savarankiškai dalyvauti ir vykti į kultūros renginius į kitus regionus ir didžiuosius miestus. Šias naudas pamatuoti šiuo metu nėra galimybės.

Įgyvendinant projektus siekiama užtikrinti rezultatų tolygumą susijusiose teritorijose.

Finansavimo apimtis

2024-2024 m. finansavimo poreikis – 750 000 Eur

Išlaidų dydis numatytas remiantis numatomu muziejų parodų skaičiumi – po 10 parodų kiekvienais metais 2022-2024 m. laikotarpiu, bei vidutine vienos parodos organizavimo kaina (padaryta vienos parodos organizavimo kainos prielaida yra 25.000 Eur).

Finansavimo forma

Valstybės biudžeto lėšų asignavimų paskyrimas (dotacija)

Veikla Nr. 2 Kultūra regionuose – scenos menų mobilumas

Aprašymas

2020 m. atlikus Lietuvos gyventojų pasitenkinimo kultūros paslaugomis tyrimą matoma, kad scenos menų produktų vartojimas sumažėjo nuo 90 procentų iki 85 procentų. Regionuose esančios kultūros ir meno renginių organizavimo įstaigos labiau linkusios pristatyti komercinę scenos meno produkciją. Tokios pasiūlos dominavimą apsprendžia regionų gyventojų mažesnės pajamos, žemesnis išsilavinimas, regionuose esanti ribota fizinė infrastruktūra, kuri nėra tinkama aukšto meninio lygio scenos meno produkcijai pristatyti. Lietuvoje profesionalusis scenos menas lengvai prieinamas tik pagrindinių 5 miestų gyventojams – mažesnių miestų ar vietovių gyventojai itin retai turi galimybę matyti geriausių šalies kūrėjų aukštos meninės vertės scenos meno kūrinis. Papildomos investicijos leistų kurti scenos meno kūrinius specialiai regionams: nedidelės apimties, bet aukštos meninės kokybės kūrinius, kurie yra pritaikyti kultūros centrų scenoms ir nereikalauja ypatingos įrangos ir technikos, tačiau ugdytų žiūrovų meninį skonį, poreikį aukštos kokybės scenos menui, kartu būtų atsižvelgiama į regiono auditorijos ekonomines galimybes. Pagal Lietuvos nacionalinio kultūros centro duomenis, šalyje yra 157 kultūros centrai, kuriuose galėtų būti viešai atliekami profesionaliojo scenos meno kūriniai. Tolygią profesionalaus scenos meno sklaidą regionuose padės užtikrinti nacionalinių ir valstybinių kultūros įstaigų specializuotas, aukštos meninės vertės, bet regionų technines galimybes atitinkantis repertuaras bei jo sklaidai regionuose skiriami finansiniai resursai.

Šia veikla šalies ir užsienio scenos meno sklaidai siekiama didinti aukšto meninio lygio aktualios lietuviškos ir tarptautinės kultūros pasiekiamumą regionų gyventojams, leistų jiems adekvačiomis laiko ir finansų sąnaudomis gauti aukštos kokybės kultūros paslaugas. Programos lėšos leistų plėsti aukštos kokybės kultūros ir meno paslaugos geografinę teritoriją ir didinti paslaugos teikimo dažnumą regionų gyventojams esantiems ir veikiantiems mažiau palankioms sąlygoms.

Tikslinės grupės

Lietuvos Respublikos gyventojai (gyventojų skaičius 2021 m. sudarė 2.795.680 asmenų, pagal Statistikos departamento duomenis).

Projektų vykdytojas

Nacionalinės ir valstybinės scenos meno įstaigos.

Siekiami rezultatai

Nacionalinių ir valstybinių scenos meno įstaigų 64 renginiai (vidutiniškai per metus).

Remiamasi prielaida, kad projektai orientuoti į toliau nuo didžiųjų miestų nutolusias teritorijas, rajonų centrus su mažiau išvystyta kultūros infrastruktūra, vietos lygiu turinčias mažiau kūrybinių darbuotojų suponuoją brangesnes investicijas, tačiau sukuria ilgalaikes netiesiogines naudas: suteikia gebėjimų savivaldybių darbuotojams, juos įgalina toliau vykdyti bendradarbiavimo projektus savarankiškai, skatina vietos bendruomenės domėtis kultūra, stiprina tapatybę, taip pat pritraukia “nelinkusių dalyvauti kultūroje” gyventojų dalį, kuri ilgalaikėje perspektyvoje pradeda savarankiškai dalyvauti ir vykti į kultūros renginius į kitus regionus ir didžiuosius miestus. Šias naudas pamatuoti šiuo metu nėra galimybės. Projektai bus įgyvendinti siekiant rezultatų sklaidos tolygumo susijusiose teritorijose.

Finansavimo apimtis

2024-2024 m. finansavimo poreikis – 700 000 Eur

Išlaidų dydis numatytas remiantis numatomu scenos menų renginių skaičiumi – 55 renginiai 2022 metais, po 69 renginius 2023 m. ir 2024 m., bei vidutine vieno scenos renginio organizavimo kaina (keliamą prielaida, kad vieno scenos renginio organizavimo kaina 3.620-3.640 Eur).

Finansavimo forma

Valstybės biudžeto lėšų asignavimų paskyrimas (dotacija)

Veikla Nr. 3 Projektas „Kultūra be kliūčių - kalbančios knygos“Aprašymas

Dėl regėjimo ir skaitymo sutrikimų Lietuvoje nemažai gyventojų patiria problemų naudodamiesi informacija bei informacinėmis ir ryšių technologijomis, mokydamiesi, dalyvaudami darbo rinkoje, visuomenės gyvenime ir kultūrinėje veikloje. Skaitymo sutrikimai apima negebėjimą arba sunkumus naudotis įprasto spausdinto teksto leidiniais ir informacija dėl sensorinių (aklumo, silpnaregystės), fizinių funkcijų, raidos, kompleksinių sutrikimų ir įgimtų ar įgytų sveikatos sutrikimų bei mokymosi sunkumų. Statistikos duomenimis Lietuvoje daugiau kaip 600 tūkst. gyventojų turi įvairių sutrikimų, dėl kurių šie asmenys negali skaityti įprasto spausdinto teksto. 2021 m. atlikto Asmenų, negalinčių skaityti įprasto spausdinto teksto, informacijos poreikiai ir bibliotekos teikiamų paslaugų prieinamumo tyrimo rezultatai patvirtina, kad asmenims, turintiems individualių skaitymo poreikių, informacijos, teksto pateikimas garsiniu arba prieinamu tekstiniu formatu, technologiniai sprendimai, jų panaudojimas sudaro prielaidas šių asmenų įgalinimui. Galimybė gauti ir suprasti informaciją (knygas) suprantama kaip priemonė, įrankis visavertiškam socialiniam ir kultūriniam dalyvavimui, kaip galimybė pasijausti galinčiu, tokiu pat kaip likusioji visuomenės dalis. Projektas nebuvo įgyvendintas anksčiau dėl ribotų finansinių galimybių ir prieinamo formato informacijos išteklių pasiūlos. Šiuo metu Lietuvos aklyjų bibliotekos išleidžiamų pritaikomų formatų leidinių skaičius kasmet didėja vidutiniškai 19 proc., o 2017 m. ES ratifikuota Marakešo sutartis sudaro geresnes sąlygas spausdinto teksto skaitymo negalią turintiems asmenims skaityti Europos Sąjungos mastu paskelbtus kūrinius lenkų, rusų ir kitomis tautinių mažumų kalbomis.

Pagrindinis tikslas - užtikrinti individualius poreikius atitinkančio kultūros turinio prieinamumą žmonėms, gyvenantiems socialinėje, informacinėje ir skaitmeninėje atskirtyje. Projektu siekiama įgalinti žmones, kurie dėl įvairių sveikatos sutrikimų negali skaityti įprasto spausdinto teksto, naudotis prieinamų formatų informacijos ištekliais (tarp jų, ir garso formato informacija). 2022 m. I-II ketv. planuojama parengti tikslinei auditorijai skirtą skaitmeninio raštingumo ir pritaikyto formato informacijos išteklių naudojimo mokymų programą; 2022 m. I-IV ketv. įsigyti priemonės mobiliųjų mokymų organizavimui bei vykdymui ir sukurti dvi virtualiosios bibliotekos ELVIS mobiliąsias aplikacijas, palengvinančias naudojimąsi el. leidiniais, pritaikytais asmenims, negalintiems skaityti įprasto spausdinto teksto; 2023-2028 m. organizuoti mobilius tikslinei auditorijai skirtus mokymus visuose Lietuvos miesteliuose ir kaimuose. Mokymai bus vykdomi 5 metus, atsižvelgiant į technologijų senėjimo terminus. Prognozuojama, kad Lietuvos aklyjų bibliotekai įgyvendinus numatytas priemones bus reikšmingai padidintas kultūros paslaugų ir informacijos prieinamumas socialinę atskirtį dėl įvairių sveikatos problemų ir nepakankamų skaitmeninių gebėjimų turintiems šalies gyventojams. Projektas esmingai prisidėtų prie Jungtinių teisių Neįgaliųjų konvencijos 30 str. įgyvendinimo, kuris įpareigoja valstybes užtikrinti, kad asmenys su negalia dalyvautų kultūriniame gyvenime ir lygiai su visais naudotųsi kultūrine medžiaga. Valstybės biudžeto lėšomis finansuojamai veiklai reikėtų 400 tūkst. Eur.

1 etapas (2022 m. I-II ketv.) parengtos tikslinei auditorijai skirtos skaitmeninio raštingumo ir pritaikyto formato informacijos išteklių naudojimo mokymų programos.

2 etapas (2022 m. I-IV ketv.) įsigytos priemonės mobiliųjų mokymų organizavimui ir vykdymui, sukurtos dvi virtualiosios bibliotekos ELVIS mobiliosios aplikacijos, palengvinančios naudojimąsi el. leidiniais, pritaikytais asmenims, negalintiems skaityti įprasto spausdinto teksto. Aplikacijos bus skirtos įvairiems skaitymo įrenginiams (kompiuteriams, planšetėms, mobiliems įrenginiams, specializuotoms skaityklėms ir kt.)

3 etapas (2023 -2028 m.) organizuojami mobilūs tikslinei auditorijai skirti mokymai visuose Lietuvos kaimo gyvenamosiose vietovėse. Mokymai numatomi organizuoti 5 metus, atsižvelgiant į technologijų senėjimo terminus.

Šia veikla yra tiesiogiai prisidedama prie horizontalaus principo "lygios galimybės visiems įgyvendinimo".

Tikslinės grupės

Informacinėje atskirtyje esantys Lietuvos gyventojai, turintys regėjimo negalią ir kitus sveikatos sutrikimus, dėl kurių negali skaityti įprasto spausdinti teksto, bei gyvenantys kaimo gyvenamosiose vietovėse, išskyrus Vilniaus m., Kauno m., Klaipėdos m., Šiaulių m., Panevėžio m. (kuriuose Lietuvos aklųjų biblioteka turi padalinius) (kaimo gyvenamosiose vietovėse gyvenančių asmenų, 65 m. ir vyresnio amžiaus, skaičius 2021 m. pradžioje sudarė 181.422 asmenis; asmenų, negalinčių skaityti įprasto spausdinti teksto, skaičius 2020 m. sudarė 643.987 asmenis).

Projektų vykdytojas

Lietuvos aklųjų biblioteka.

Pagal kultūros ministro įsakymu patvirtintus įstaigos nuostatus Lietuvos aklųjų biblioteka yra vienintelė biblioteka Lietuvoje užtikrinanti žmonių, kurie negali skaityti įprasto spausdinti teksto aprūpinimą informacijos ištekliais, leidžia leidinius pritaikytu formatu. Taip pat valdo informacijos paieškos ir prieigos platformą ELVIS.

Siekiami rezultatai

Pasiekta ir apmokyta ne mažiau kaip 100 tūkst. gyventojų.

Finansavimo apimtis

2022m. finansavimo poreikis – 400 000 Eur

Finansavimo forma

Valstybės biudžeto lėšų asignavimų paskyrimas (dotacija)

Veikla Nr. 4 Muziejai žmogaus gerovei

Aprašymas

2019 m. publikuota Pasaulio sveikatos organizacijos užsakymu atlikta analizė, kurios metu buvo peržvelgta apie 3000 studijų ir tyrimų, analizuojančių meno poveikį vyresnio amžiaus žmonių bei negalią turinčių asmenų sveikatai, kurie parodė, kad kultūros veiklos prisideda prie tiek fizinės, tiek psichologinės šių grupių gerovės. Taip pat nustatyta, kad dar daugiau naudos žmonių sveikatai gali duoti aktyvus dalyvavimas meno ir kultūros renginiuose, o lankymasis muziejuose bei galerijose mažina stresą bei suteikia laimės. Remiantis JAV nacionaline kūrybinių menų terapijos asociacijų koalicijos (NCCATA) atliktais tyrimais⁶, meno kūrimas ir vartojimas gali padėti įveikti tiek fizinius, tiek psichologinius iššūkius, su kuriais susiduria negalią turintys žmonės, įskaitant ir saviraiškos, bendravimo ir socializacijos gebėjimus. Londono universiteto koledžo mokslininkų atliktame tyrimo išvadose teigiama, kad apsilankymas muziejuje, meno galerijoje ar teatre padeda žmonėms gyventi ilgiau.

2019 m. gruodžio mėn. paskelbtoje Europos Komisijos ataskaitoje „Nuo socialinės įtraukties prie socialinės sanglaudos. Kultūros politikos vaidmuo“ pateikta rekomendacija vystyti socialinę kultūros ir sveikatos institucijų sanglaudą. Rekomendacijose remiama "Receptu išrašomo meno" (angl. Art on Prescription) idėjos plėtra. Kitas dokumentas - Pasaulio sveikatos organizacijos Europos regiono komiteto parengta 2019 m. ataskaita, pagrįsta didelės tarptautinės mokslininkų grupės tikslinga veikla - pateikia išvadą, kad menas atlieka svarbų vaidmenį užkertant kelią ligoms, puoselėjant sveikatą ir gydant ligas įvairiais žmogaus gyvenimo tarpsniais.

Lietuvoje 2012-2016 m. VšĮ „Socialiniai meno projektai“ įgyvendintame projekte „Menas žmogaus gerovei“, pripažįstant socialinę ir kultūrinę meno vertę, siekta atverti profesionaliojo

⁶ [Research | nccata](#)

meno praktiką kuo platesnei visuomenei, o meno prieinamumas ir šio prieinamumo kuriama nauda (gerovė) buvo pagrindinė projekto tema. Gerovė (angl. well-being) tiek šiame projekte, tiek apskritai mokslinėje literatūroje buvo ir yra analizuojama plačiaja ir siaurąja prasmėmis, kuomet pirmoji gerovės koncepcija yra glaudžiai siejama su objektyviaja gerovės samprata, apimančia ekonominius aspektus (socioekonominis statusas, asmens finansinis stabilumas), medicininius aspektus (sveikata ar ligos nebuvimas) ir politinius aspektus (žmogaus teisės), o antroji (siauroji gerovės samprata) koncepcija siejama daugiau su socialine psichologija ir apibūdina asmens patiriamus jausmus bei emocijas (pvz., laimė, nerimas), taip pat gerą savijautą ir patenkintus poreikius (pvz., autonomija, artumo kitiems jausmas), išorines sąlygas (pvz., materialinės gyvenimo sąlygos, pajamos) ir asmeninius išteklius (pvz., sveikata, atsparumas, optimizmas, savivertė). Teigiama, kad aukštą gyvenimo gerovę turintis asmuo (t. y. kasdien patiriantis teigiamų jausmų, gerai besijaučiantis ir savo poreikius patenkinantis) gali būti apibūdinamas kaip klestintis. Gerovė taip pat gali būti apibūdinama ir kaip gyvenimo kokybė, kadangi apima ir asmens autonomiškumą (t. y. pojūtį, kad asmuo pats kontroliuoja savo gyvenimą), ir jo gyvenimo tikslą. Svarbu atskirti gerovę nuo to, kas jai daro poveikį. Gerovei poveikį turi išoriniai veiksniai (pvz., pajamos, būstas, išsilavinimas, socialiniai ryšiai) ir vidiniai veiksniai (pvz., sveikata, optimizmas, savivertė).

2017-2018 m. VšĮ "Socialiniai meno projektai" atlikto Lietuvos meno muziejų prieinamumo socialinės atskirties grupių asmenims tyrimo, kuris pagal turimus duomenis, buvo pirmasis Baltijos šalyse, nagrinėjantis meno muziejų prieinamumo negalią turintiems asmenims temą, rezultatai parodė, kad siekiant didinti meno muziejų prieinamumą socialinės atskirties grupėms yra būtina konsultuotis su tikslinėmis auditorijomis. Tačiau, nepaisant to, kad 2005 m. spalio 20 d. priimtoje UNESCO konvencijoje "Dėl kultūros raiškos įvairovės apsaugos ir skatinimo" įtvirtinta nuostata, jog kiekvienas asmuo turi turėti galimybę dalyvauti kultūriniame gyvenime pagal savo pageidavimus, o dauguma tyrimų pagrindžia kultūros ir meno naudą ir įtaką visuomenės gerovei, ypatingai akcentuojant socialinės atskirties grupių narių ar žmonių su negalia poreikius, Lietuvos žmonių su negalia įsitraukimui į kultūrinę veiklą šiandien vis dar labiausiai trukdo kultūros organizacijų nepakankamas prieinamumas (2018 m. tyrimo duomenimis tik 46,3 % kultūros įstaigų yra pilnai pritaikytos negalią turintiems asmenims).

Nacionalinėje muziejų koncepcijoje pagal tvaraus vystymosi principus, kuri patvirtinta Lietuvos Respublikos kultūros ministro 2018 m. spalio 25 d. įsakymu Nr. IV-755 „Dėl Nacionalinės muziejų koncepcijos pagal tvaraus vystymosi principus patvirtinimo“ nustatyta, kad muziejai, įgyvendindami savo misiją, kuria ne tik kultūrinę, edukacinę, mokslinę, aplinkosauginę, bet ir socialinę vertę, būdami patrauklia socialinio bendrabūvio ir komunikacijos erdve ir sudarydami galimybes visiems naudotis muziejaus kuriamais produktais bei teikiamomis paslaugomis (10.6. papunktis). Tokiu būdu muziejai, puoselėdami istorinę atmintį, tapatumą ir kultūrų įvairovę, didina regionų patrauklumą, gerina gyvenimo juose kokybę, ugdo bendruomeniškumą bei puoselėja visuomenės socialinę integraciją ir sanglaudą. Pritaikydami savo infrastruktūrą specialių poreikių turintiems žmonėms, muziejai prisideda prie visuomenės gerovės kūrimo įgyvendindami edukacinius, socialinius, kultūros bei sveikatinimo projektus. Lietuvoje muziejų sektorius nėra vienalytis ir muziejų sistemą sudaro skirtingų rūšių muziejai (archeologijos, etnografijos, gamtos, istorijos, literatūros, meno, mokslo, technikos, kraštotyros, memorialiniai ir kitokie muziejai). Jeigu Lietuvos meno muziejų prieinamumas socialinės atskirties grupių asmenims yra daugiaž analizuotas ir tyrinėtas, tai kitų rūšių muziejų prieinamumas tiek socialinės atskirties grupių asmenims, tiek žmonėms su negalia plačiaja prasme nebuvo niekada tyrinėtas, išskyrus akivaizdžius neatitikimus teisės aktams dėl apskritai visų muziejų fizinės infrastruktūros pritaikymo asmenims su negalia. Taip pat trūksta muziejų bendradarbiavimo su švietimo, sveikatos ir socialinių paslaugų srities specialistais, žmones su negalia vienijančiomis organizacijomis ir žmonių su negalia bendruomenėmis planuojant savo veiklas bei teikiant paslaugas, siekiant užtikrinti muziejų prieinamumą žmonėms su negalia sudarant sąlygas jiems pilnavertiškai dalyvauti kultūroje.

Atsižvelgiant į tai, planuojama atlikti išsamų tyrimą įvertinant, kaip muziejai ir jų vykdoma veikla prisideda prie visos pilietinės visuomenės psichosocialinės ir dvasinės gerovės kūrimo, ypatingai akcentuojant žmonių su negalia poreikius didinant muziejų prieinamumą (ne tik fizinės infrastruktūros, bet ir muziejų kuriamo turinio), ne mažiau kaip trijuose muziejuose, jau turinčiuose patirtį įgyvendinant veiklas, skirtas žmonėms su negalia, bendradarbiaujant su švietimo, sveikatos bei socialinių paslaugų srities specialistais, žmones su negalia vienijančiomis organizacijomis bei žmonių su negalia bendruomenėmis bus įgyvendintos veiklos (pilotiniai projektai), skirtos muziejų prieinamumui didinti žmonėms su negalia (parengta paroda, atnaujinta nuolatinė ekspozicija, parengta edukacinė programa, parengta informacinė medžiaga ir pan.), , bei, remiantis šia patirtimi, parengtos rekomendacijos visam muziejų laukui, kaip planuojant skirtingas muziejaus veiklas (rengiant nuolatinės ekspozicijas, parodas, edukacines programas, leidinius, organizuojant renginius) pritaikyti jas žmonėms su negalia, tokiu būdu prisidedant prie šios visuomenės grupės narių psichosocialinės ir dvasinės gerovės kūrimo bei tuo pačiu ugdant visos pilietinės visuomenės nuostatas, kad žmonės su negalia yra pilnaverčiai mūsų visuomenės nariai, o muziejai yra patrauklios socialinio bendrabūvio ir psichosocialinės gerovės erdvės.

Projekto „Muziejai žmogaus gerovei“ tikslas - didinti kultūros prieinamumą žmonėms su negalia visoje šalyje, į bendrą veiklą suvienijant muziejų, švietimo, sveikatos ir socialinių paslaugų sričių profesionalus bei plėtojant naują požiūrį į muziejų ir jų veiklos įtaką žmogaus psichosocialinei ir dvasinei gerovei.

Projekto "Muziejai žmogaus gerovei" pagrindinės sudėtinės dalys yra:

a) **PAGRĮSTUMAS**

- atliktas kompleksinis tyrimas, kurio metu ne tik atliktas vertinimas, kaip muziejai ir jų vykdoma veikla veikia žmogaus psichosocialinę ir dvasinę gerovę ir kokia yra dabartinė situacija Lietuvos muziejuose su jų infrastruktūros bei teikiamų paslaugų prieinamumu žmonėms su negalia bei kaip ir kokiomis formomis muziejų vykdoma veikla ir teikiamos paslaugos gali praktiškai prisidėti prie žmonių su negalia psichosocialinės ir dvasinės gerovės kūrimo, užtikrinant jų teisę nepriklausomai dalyvauti kultūroje, išsiaiškinant, kokie yra konkretūs šių asmenų lūkesčiai ir poreikiai muziejų atžvilgiu bei kaip muziejai yra pasirengę juos atliepti;

b) **PRIEINAMUMAS**

- ne mažiau kaip 3 muziejuose praktiškai išbandytos veiklos, susijusios su siekiu užtikrinti muziejų prieinamumą žmonėms su negalia (parengta paroda, atnaujinta/papildyta nuolatinė ekspozicija, parengta edukacinė programa, parengta informacinė medžiaga ir pan.);

- parengta muziejų darbuotojų gebėjimų ugdymo programa, kurią sudaro praktiniai seminarai, paskaitos, mokymai, ekspertų konsultacijos, juose dalyvaujant ar juos vedant ir tikslinių grupių atstovams;

c) **BENDRADARBIAVIMAS**

- tiek muziejų veiklų formų praktinis įgyvendinimas, tiek muziejų specialistų gebėjimų ugdymo programa yra paremti bendradarbiavimu su švietimo, sveikatos ir socialinių paslaugų sričių darbuotojais bei žmones su negalia vienijančiomis organizacijomis ir žmonių su negalia bendruomenėmis;

- parengtos rekomendacijos muziejams, kaip vykdydami savo veiklas jie gali kurti psichosocialinę ir dvasinę visuomenės gerovę, ypatingai atkreipiant dėmesį į žmonių su negalia poreikius užtikrinant muziejų prieinamumą, apibendrinus visus projekto rezultatus bei bendradarbiaujant tiek su švietimo, sveikatos ir socialinių paslaugų sričių specialistais, mokslo atstovais;

Šia veikla bus tiesiogiai prisidedama prie horizontalaus principo “lygios galimybės visiems” įgyvendinimo.

Tikslinės grupės

Asmenys su negalia (2020 m. - 229 578 asmenys), nepriklausomai nuo jų gyvenamosios vietos.

Projektų vykdytojai

Lietuvos Respublikos kultūros ministerija (kompleksinis tyrimas perkant tyrimo atlikimo paslaugą; muziejų darbuotojų gebėjimų ugdymo programa);

Lietuvos muziejai, teisės aktų nustatyta tvarka įregistruotos muziejų asociacijos, bendradarbiaujant su švietimo, sveikatos ir socialinių paslaugų sričių specialistais ir žmones su negalia vienijančiomis organizacijomis ir žmonių su negalia bendruomenėmis.

Siekiami rezultatai

1. Atliktas kompleksinis tyrimas, kuriame konstatuota esama muziejų prieinamumo žmonėms su negalia situacija ir žmonių su negalia lūkesčiai bei poreikiai muziejų atžvilgiu, parengtos rekomendacijos dėl Lietuvos muziejų paslaugų, skirtų žmonėms su negalia, sistemos kūrimo, tobulinimo ir plėtros galimybių bei identifikuota kaip muziejaus vykdoma veikla bei teikiamos paslaugos gali praktiškai prisidėti prie žmonių su negalia psichosocialinės ir dvasinės gerovės kūrimo;

2. Įgyvendinti 3 pilotiniai projektai, kurių metu praktiškai išbandytos muziejų veiklos siekiant pritaikyti muziejų informacinę infrastruktūrą (nuolatinės ekspozicijos, parodos, edukacinės programos, leidiniai ir kt.) žmonėms su negalia užtikrinant jų teisę nepriklausomai dalyvauti kultūroje;

3. Įgyvendinta muziejų specialistų gebėjimų ugdymo programa (praktiniai seminarai, mokymai, ekspertų konsultacijos), į kurios procesus yra įtraukiami ir tikslinių visuomenės grupių atstovai (žmonės su negalia, mokslininkai, socialinių ir sveikatos paslaugų srities ekspertai) tokiu būdu ugdant muziejų specialistų gebėjimus ir kompetencijas užtikrinti savo vykdomos veiklos ir teikiamų paslaugų prieinamumą socialinės atskirties grupių nariams ir/arba žmonėms su negalia;

4. Pilotinių projektų rezultatų pagrindu, bendradarbiaujant su mokslo ir sveikatos bei socialinių paslaugų sričių ekspertais, parengtos rekomendacijos muziejams, kaip vykdamas savo veiklas ir teikiant paslaugas jie gali prisidėti prie žmonių su negalia bei kitų atskirties grupių visuomenėje psichosocialinės ir dvasinės gerovės;

5. Užtikrinta projekto "Muziejai žmogaus gerovei" rezultatų sklaida ir dalinimasis gerąja praktika tarptautiniu lygmeniu siekiant užtikrinti šios iniciatyvos tęstinumą.

6. Sudarytos sąlygos visiems Lietuvos muziejams, remiantis parengtomis muziejų prieinamumo žmonėms su negalia didinimo rekomendacijomis, gauti finansavimą konkurso būdu iš Lietuvos kultūros tarybos finansuojamos veiklos „Muziejai žmogaus gerovei“.

Remiamasi prielaida, kad projektai ilgalaikėje perspektyvoje keis visuomenės požiūrį į žmones su negalia, padidės muziejų prieinamumas žmonėms su negalia ir tai prisidės prie žmonių su negalia dvasinės ir psichosocialinės gerovės, tokiu būdu, bus mažinamas galimų medicininių intervencijų poreikis bei mažinama žmonių su negalia socialinė atskirtis, užtikrinant jų teisę nepriklausomai dalyvauti kultūroje. Tikėtina, kad intervencijos bus brangesnės dėl savo naujumo ir poreikio lėšų skirti gebėjimų ugdymui, specialistų įtraukimui, tačiau vėliau sukurs aukščiau aprašytą poveikį ir ilgalaikes naudas socialinės integracijos srityje. Po investicijų laikotarpiu vėlesniais metais investuoti nereikės, nes bus vykdomos sukurtos paslaugos. Šias naudas pamatuoti šiuo metu nėra galimybės, nes reikės ilgalaikės stebėsenos ir tyrimų.

Finansavimo apimtis

2022m. finansavimo poreikis – 571 693 Eur

Finansavimo suma apskaičiuota laikantis šių prielaidų:

a) būtinas kompleksinis tyrimas – 44 528 Eur 2022 m.;

b) praktiškai įgyvendintos trys pilotinės veiklos Lietuvos muziejuose, parengta ir įgyvendinta muziejų darbuotojų gebėjimų ugdymo programa, parengtos rekomendacijos muziejams – 327 736 Eur 2023 m.;

c) finansavimo programa "Muziejai žmogaus gerovei", sudaranti galimybes visiems Lietuvos muziejams teikti paraiškas ir gauti projektinį finansavimą savo informacinės

infrastruktūros (nuolatinių ekspozicijų, parodų, edukacinių veiklų ir t.t.) pritaikymui žmonėms su negalia – 227 736 Eur 2024 m. Finansavimo forma
Valstybės biudžeto lėšų asignavimų paskyrimas (dotacija)

Veikla Nr. 5 Žiniasklaidos turinys negalią turintiems asmenims

Aprašymas

Žiniasklaidos turinys vis dar sunkiai prieinamas negalią turintiems asmenims. Pažanga šioje srityje praktiškai nevyksta.

2018 m. lapkričio 14 d. Europos Parlamento ir Tarybos priimtoje direktyvoje (ES) 2018/1808, kuria, atsižvelgiant į kintančias rinkos realijas, iš dalies keičiama Direktyva 2010/13/ES dėl valstybių narių įstatymuose ir kituose teisės aktuose išdėstytų tam tikrų nuostatų, susijusių su audiovizualinės žiniasklaidos paslaugų teikimu, derinimo, numatyti reikalavimai, jog valstybės narės turi užtikrinti, kad jų jurisdikcijai priklausančių audiovizualinės žiniasklaidos paslaugų teikėjų paslaugos būtų nuolat ir palaipsniui labiau prieinamos pirmiausia klausos ir regos negalią turintiems asmenims. Nepaisant teigiamų pokyčių Lietuvos visuomeninio transliuotojo - Lietuvos nacionalinio radijo ir televizijos (LRT) veikloje ir vis daugiau turinio, pritaikomo regos ir klausos negalią turintiems asmenims šio transliuotojo programose, kita (komercinė) žiniasklaida dėl valstybės paskatų sistemos trūkumo ir finansinio potencialo sumažėjimo savo kuriamą turinį negalią turintiems asmenims pritaiko vangiai. Negalią turintiems asmenims pritaikyto turinio ypač trūksta kultūrinėje ir regioninėje žiniasklaidoje, kurios išlikimui būtina valstybės parama. Atsižvelgiant į tai, informacinio prieinamumo negalią turintiems asmenims klausimą spręsti būtų galima atnaujinant medijų rėmimo modelį ir sukuriant veiksmingesnę žiniasklaidos paramos, paskatų ir prioritetų sistemą.

Problemai spręsti turi būti parengtas ir patvirtintas informacinio prieinamumo negalią turintiems asmenims gerinimo veiksmų planas. Kaip parodė ilgametės konsultacijos su žiniasklaidos rinkos dalyviais, šio plano įgyvendinimas net ir įprastomis rinkos sąlygomis sunkiai įmanomas be valstybės finansinių paskatų. Tą rodo ir visuomeninio transliuotojo pavyzdys: negalią turintiems asmenims pritaikyto turinio pradėjo nuosekliai daugėti tik po 2015 metais pradėto įgyvendinti tvaraus finansavimo modelio sukūrimo ir kasmet didėjančio finansavimo. Todėl ypač popandeminiu laikotarpiu komercinės žiniasklaidos sektoriui patiriant neigiamas pasekmes, informacinio prieinamumo negalią turintiems asmenims gerinimo veiksmų plano įgyvendinimas sunkiai įmanomas be pažangios valstybės paskatų sistemos. Žiniasklaidos turinio pritaikymas regos ir klausos negalią turintiems asmenims galėtų būti papildoma sąlyga valstybei iš dalies finansuojant viešosios informacijos rengėjų kultūros ir šviečiamuosius projektus. Tokiu būdu medijų rėmimo modelio atnaujinimas (LRV VPNIĮP 2.7.3 veiksmas) galėtų būtų tiesiogiai susietas su informacinio prieinamumo negalią turintiems asmenims gerinimo veiksmų plano įgyvendinimo reikalavimais ir atitinkamos pažangos rodikliais.

Ši veikla tiesiogiai prisidės prie horizontaliojo principo “lygios galimybės visiems” įgyvendinimo.

Tikslinės grupės

Asmenys su negalia (2020 m. - 229.578 asmenys), nepriklausomai nuo jų gyvenamosios vietos.

Projektų vykdytojai

Viešosios informacijos rengėjai

Siekiami rezultatai

Patvirtintas informacinio prieinamumo negalią turintiems asmenims gerinimo veiksmų planas; numatytas papildomas valstybės finansavimas (150 tūkst. Eur per metus) žiniasklaidos turinio adaptavimui (pritaikymui) regos ir klausos negalią turintiems asmenims; nustatytos iki 2030 m. pasiektinos reikšmės audiovizualinės žiniasklaidos paslaugoms (produkcijai): televizijos programų transliacijų, kurių kartojimas neįskaičiuojamas į šioje dalyje nustatytą minimalų klausos ir regos

negalią turintiems asmenims pritaikytų programų transliavimo laiką, trukmė per mėnesį turi sudaryti:

- 1) programos su lietuviškais subtitrais – ne mažiau kaip 25 proc. viso mėnesio transliavimo laiko;
- 2) programos, verčiamos į lietuvių gestų kalbą, – ne mažiau kaip 10 proc. viso mėnesio transliavimo laiko;
- 3) programos, pritaikytos regos negalią turintiems asmenims, – ne mažiau kaip 5 proc. viso mėnesio transliavimo laiko.

Finansavimo apimtis

2023-2030 m. finansavimo poreikis – 1 200 000 Eur

Finansavimo forma

Valstybės biudžeto lėšų asignavimų paskyrimas (dotacija)

Veikla Nr. 6 Keitimasis knygomis tarp bibliotekų

Aprašymas

Neužtikrinamas tolygus informacijos išteklių prieinamumas šalies regionų gyventojams (ypač mažuose miesteliuose ir kaimuose), kurie dėl savo socialinės-ekonominės padėties neturi galimybės nuvykti į didžiuosiuose miestuose veikiančias bibliotekas. Tolygaus informacinio aprūpinimo problemą padėtų išspręsti nemokamo keitimosi knygomis ir kitais dokumentais tarp bibliotekų kompensacinio mechanizmo sukūrimas. 2019 m. atlikto Lietuvos bibliotekų informacijos išteklių fondo valdymo tyrimo rezultatai patvirtino, kad viena iš pagrindinių netolygaus gyventojų informacinio aprūpinimo priežasčių – tarpbibliotekinio abonemento paslaugos kaina (daugelyje Europos šalių knygų atsisiuntimo iš bet kurios šalies bibliotekos paslauga gyventojams yra teikiama nemokamai). Tarpbibliotekinio abonemento paslaugos kompensacinio mechanizmo sukūrimas skatintų tolygų aukštos kokybės aprūpinimo informacijos ištekliais išdėstymą šalies teritorijoje, užtikrintų didesnę bibliotekų fondų prieinamumą ir efektyvų jų valdymą.

2022 m. I-II ketv. Numatyta atlikti galimų alternatyvų socialinio ir ekonominio vertinimo analizę (vertinamos alternatyvos tarpbibliotekinio abonemento paslaugos teikimo sąlygas nacionaliniu mastu suderinti su pašto paslaugas teikiančia įmone, ieškoti galimybių šią paslaugą teikti pigiau arba už ją mokėti centralizuotai iš šiai paslaugai skirtų valstybės lėšų ir pan.), nemokamos paslaugos kompensacinio mechanizmo alternatyvoms aptarti organizuoti pasitarimai su suinteresuotomis institucijomis. 2022 m. III ketv. sukurtas ir iki 2030 m. taikomas nemokamo keitimosi knygomis ir kitais dokumentais tarp šalies bibliotekų kompensacinis mechanizmas, kuris ženkliai sumažins kultūros paslaugų netolygų prieinamumą visoje šalies teritorijoje, kadangi regionų gyventojams bus sudarytos sąlygos nemokamai skolintis knygas ir kitus dokumentus iš bet kurios šalies teritorijoje veikiančios bibliotekos.

Tikslinės grupės

Bibliotekų registruoti vartotojai (1 038 504 lankytojai 2020 m.), nepriklausomai nuo jų gyvenamosios vietos.

Projektų vykdytojas

Apskričių viešosios bibliotekos, Lietuvos nacionalinė Martyno Mažvydo biblioteka. Lietuvos Respublikos bibliotekų įstatymo 8 straipsnio 5 dalies 12 punkto nuostatas Lietuvos nacionalinė Martyno Mažvydo biblioteka atlieka šalies ir tarptautinio tarpbibliotekinio abonemento centro funkcijas. Apskričių viešosios bibliotekos pagal Bibliotekų įstatymo 9 straipsnio 2 dalį atlieka nustatytoje teritorijoje veikiančių bibliotekų tarpbibliotekinio abonemento skolinimo paslaugas

centro funkcijas. Apskričių bibliotekoms priskiriamos veiklos teritorijos reglamentuotos Lietuvos Respublikos kultūros ministro 2010 m. birželio 29 d. įsakymu Nr. ĮV-372 „Dėl apskričių viešųjų bibliotekų veiklos teritorijų“.

Siekiami rezultatai

Metinis gautų ir įvykdytų tarpbibliotekinio abonemento užklausų skaičius šalies bibliotekose 2030 m. – 6.000.

Finansavimo apimtis

2022-2030 m. finansavimo poreikis – 838 307 Eur

.

Finansavimo forma

Valstybės biudžeto lėšų asignavimų paskyrimas (dotacija)

Veikla Nr. 7 Schema "Procentas kultūrai"

Aprašymas

Įvairiose šalyse taikomos gairės, rekomendacijos ar teisės aktai, užtikrinantys, kad valstybės lėšomis statant ar rekonstruojant visuomenės poreikiams naudojamus pastatus, tam tikra suma nuo projekto biudžeto būtų skiriama meno kūrinių sukūrimui, jau sukurtų darbų įsigijimui ir instaliavimui viešai prieinamose erdvėse ar kultūros paveldo ar kitų viešųjų erdvių aktualizavimui. Šiuo metu tokias programas skirtingais pavadinimais galima rasti daugelyje Europos šalių (Percent for Art Scheme – Airija, Kunst am Bau – Vokietija, Percentageregeling - Nyderlandai, 1%-artistique ir kt.) didžiojoje dalyje Jungtinių Amerikos valstijų, Kanadoje ir Australijoje.

Ministerija su suinteresuotomis institucijomis ir savivaldybėmis išsamiai išdiskutavo galimų iniciatyvų ir “procento kultūrai” schemas taikymo Lietuvoje galimybes. Kultūros ministerija planuoja parengti memorandumo projektą dėl “procento kultūrai” ir pateikti jį derinti ir pasirašyti suinteresuotoms ministerijoms ir savivaldybėms. Memorandume neplanuojama numatyti prievolę skirti konkretaus dydžio procentą meno ir dizaino kūrinių įsigijimui - toks neįtakojantis mechaninis teisinis reguliavimas sukeltų neigiamų pasekmių. Projekte planuojame įrašyti, kad kiekvienas asignavimų valdytojas, skirdamas investicijas viešųjų pastatų statymui ar rekonstrukcijai, įsipareigoja įvertinti galimybę numatyti lėšas specialiai šiems pastatams sukurtų meno ar dizaino kūrinių įsigijimui. (Memorandume nebus fiksuotas konkretus prašomas procentinis dydis ar fiksuotas įsipareigojimas būtinai skirti šiam tikslui lėšas - projektai yra skirtingi kaip ir asignavimų valdytojų finansinė situacija bei prioritetai). Kultūros ministerija pokyčio šioje srityje sieks viešindama sėkmingus kūrėjų ir pastatų savininkų bendradarbiavimo atvejus, bei, kartu su socialiniais partneriais, sukurs konsultavimo mechanizmą, kuris padėtų priimti sprendimus dėl meno kūrinių įsigijimo. Tikimasi, kad tai sukurs naujas profesines ir ekonomines galimybes menininkams, integruos kūrybiškumą į kasdienį visuomenės gyvenimą, suteiks galimybes bendradarbiauti įvairių sričių specialistams, skatins kūrybiškumą ir inovacijas.

Tikslinės grupės

Lietuvos Respublikos gyventojai (gyventojų skaičius 2021 m. sudarė 2.795.680 asmenų, pagal Statistikos departamento duomenis).

Projektų vykdytojas

Kultūros ministerija

Siekiami rezultatai

Daroma prielaida, kad didės valstybės ir savivaldybės biudžeto lėšomis finansuojamų viešosios paskirties statinių ir erdvių statybos ar rekonstrukcijos projektų skiriančių procentą meno, dizaino

kūriniams įsigyti ir kultūros paveldui aktualizuoti. Tuo pačiu bus didinamas šių kūrinių prieinamumas visuomenei, padidės visuomenės pasitenkinimas viešosiomis erdvėmis, išreiškiančiomis visuomenės charakterį ir identitetą. Menininkai ir jų kuriami darbai prisidės prie socialinių ir aplinkosauginių problemų išryškavimo, kas skatins visuomenės sąmoningumą ir atsakingumą.

Finansavimo apimtis

Šiai analitinei veiklai finansavimas nenumatomas.

Finansavimo forma

Šiai analitinei veiklai finansavimo forma nenumatoma.

Veikla Nr. 8 Infrastruktūros objektų modernizavimas

Aprašymas

2014–2020 m. laikotarpio KM administruojamomis ES lėšomis tenkinama tik dalis kultūros infrastruktūros modernizavimo poreikių. Ir toliau, siekiant teikti prieinamas, kokybiškas, įvairaus turinio kultūros paslaugas, užtikrinti dalyvavimą kultūroje, pritraukti mažiau besidominčią kultūra visuomenės dalį būtina investuoti į kultūros infrastruktūros atnaujinimą ir pritaikymą naujoms paslaugoms – pastatus, įrangą, kuri įgalintų įdomiai ir įtaigiai pateikti istorinę medžiagą, aktualizuoti kultūros vertybes, supažindintų Lietuvos visuomenę su tokiomis kultūros ir meno sritimis, kurios šiuo metu visuomenei nepristatomos arba pristatomos fragmentiškai, pavyzdžiui, architektūra. Poreikis vartoti ir dalyvauti kultūroje turi būti nuolat ugdomas, nes kultūros vartojimas ir dalyvavimas stiprina žmonių ir visos visuomenės atsparumą iššūkiams, grėsmėms, gebėjimą prisitaikyti prie kintančių aplinkybių, ugdo ir stiprina jų sąmoningumą, pilietiškumą, tapatybę. Svarbus veiksnys šių visuomenės gebėjimų stiprinimui yra atminties institucijų formuojami ir visuomenei įdomiai pateikiami pasakojimai apie Lietuvai svarbius įvykius, istorines asmenybes, jų gyvenimą, Lietuvos kultūros ir meno indėlio į Europos ir pasaulio istorijos bei kultūros raidą išryškimas. Tokio pasakojimo įtaigumui neabejotinos reikšmės turi eksponatų pateikimas panaudojant šiuolaikinius sprendinius, technologijas, interaktyvūs sprendimai, pritaikymas kultūrinei edukacijai. Atsižvelgiant į specifinius įvairių tikslinių grupių poreikius, ypatingai kultūros objektų edukacinį potencialą orientuotą į vaikus, jaunimą, pagyvenusius žmones, žmones su negalia, modernizuojamų kultūros objektų erdvės turi būti jaukios ir patrauklios, kviečiančios pažinti, eksperimentuoti, tyrinėti ar turiningai praleisti laisvalaikį su savo bendruomene

Kultūros infrastruktūros modernizavimas turi ypatingai atsižvelgti į socialiai pažeidžiamų mūsų visuomenės piliečių poreikius, užtikrinant visiems vienodą prieigą prie kultūros turinio ir galimybes pilnaverčiai dalyvauti kultūroje. Nemažiau svarbu orientuotis į objektų, esančių UNESCO kultūros paveldo vietovėse ar Lietuvos kurortuose, aktualizavimą. Taip pat būtina užtikrinti jau esamų investicijų tvarumą ir tęstinumą, įgalinant kultūros meno įstaigas, kurių infrastruktūra jau modernizuojama, kuo greičiau teikti paslaugas gyventojams, sukuriant tam reikalingas sąlygas. Būtina toliau skatinti privačią iniciatyvą teikti kultūros paslaugas remiant privačias investicijas į kultūros infrastruktūrą. Privati iniciatyva pasižymi lankstumu ir gebėjimu greitai atliepti tikslinių grupių poreikius, kas labai svarbu didinant kultūros paslaugų prieinamumą, mažinant socialinę atskirtį. Taip pat privačios investicijos leidžia aktualizuoti kultūros išteklius pagal vietos bendruomenių poreikius. Atsiradus kultūrinės traukos centrams atsiranda paskatos prisidėti prie modernizuojamos infrastruktūros įveiklinimo, kurti ir teikti susijusias paslaugas. Atnaujinti ir lanksčiai įvairių visuomenės grupių, bendruomenių poreikiams pritaikyti kultūros objektai sukuria prielaidas įvairioms tarpsektorinėms inovatyvioms socialinėms paslaugoms ir dalyvavimu kultūroje grįstoms socialinės įtraukties veikloms, taip išnaudojant kultūros objektų atnaujinimo potencialą vietos ekonominės plėtros didinimui, naujų veiklos sričių ir pajamų šaltinių, verslų ir darbo vietų kūrimui, darnaus turizmo vystymuisi.

Kultūros objektų infrastruktūros gerinimu ir atnaujinimu siekiama nauda:

- 1) sudaryti sąlygas nacionalinėms ir valstybinėms kultūros įstaigoms plėsti teikiamas kultūros paslaugas bei siekti naujos kokybės;
- 2) padidinti kultūros objektų patrauklumą ir ekonominį gyvybingumą, prisidėti prie kultūros išteklių prieinamumo ir naudojimosi jais gerinimo, kultūros, tradicijų puoselėjimo ir istorinės atminties išsaugojimo, naudojant priemones ir formas, atitinkančias šiuolaikinės visuomenės poreikius bei lūkesčius;
- 4) orientuojantis į didesnę įvairovę, interaktyvumą, grįžtamąjį ryšį – abipusę komunikaciją tarp kultūros turinio ir lankytojo, suteikiant lankytojui galimybę reflektuoti ir (ar) keisti kultūros turinį, kompensuojant fizinio socialinio kontakto trūkumą, platesnį įtraukumą socialiai pažeidžiamoms visuomenės grupėms;
- 5) stiprinti kultūros sektoriaus konkurencingumą bei racionaliai valdyti ir naudoti kultūros infrastruktūrą.

Priemonė įgyvendinama Valstybinio planavimo ir/ar konkurso būdais. Investicijos nukreiptos į infrastruktūros modernizavimą – statybos, paveldo tvarkybos darbus, įrangos įsigijimą ir atnaujinimą. Taikant valstybinio planavimo būdą prioritetą numatoma skirti kultūros infrastruktūros objektų modernizavimo projektams, kurie atitiks bent dvi iš šių sąlygų:

- projektai, kuriais siekiama atnaujinti ir įveikinti kultūros paminklo statusą turinčius objektus arba valstybės saugomus kultūros paveldo objektus, esančius į UNESCO pasaulio paveldo sąrašą įtrauktose vietovėse;
- projektai, kuriais siekiama atnaujinti ir įveikinti kultūros objektus esančius didžiausią turizmo potencialą turinčiuose Lietuvos kurortuose;
- projektai, kuriuos įgyvendinus planuojamos teikti paslaugos bus unikalios ir/arba naujos rinkoje bei aktualizuos kultūros paveldą pritaikant inovatyvius bei KKI sektoriaus (architektūra, dizainas, audiovizualika ir kt.) sprendinius;
- pradėti vykdyti projektai, į kuriuos jau investuotos ES investicijų ar valstybės biudžeto lėšos, o naujos investicijos užtikrins tarptautinių išpareigojimų įgyvendinimą ir suplanuotų rodiklių pasiekimą nustatytais terminais.

Atsižvelgiant į reikalingų dokumentų parengtumą siekiant pradėti įgyvendinti projektus, finansinių šrautų, reikalingų projekto veikloms įgyvendinti ir rezultatams pasiekti, konsolidavimą, bei reitingavimo rezultatus pagal aukščiau nurodytas prioritetines sąlygas pirmasis kvietimas bus teikiamas šiems PP priemonės apraše nurodytiems pareiškėjams:

- Nacionalinis M.K.Čiurlionio dailės muziejus (Projektai: Nacionalinio M.K. Čiurlionio dailės muziejaus Mykolo Žilinsko dailės galerijos pastato Kaune, Nepriklausomybės a. 12, pritaikymas kultūrinėms reikmėms ir visuomenės poreikiams, M.K. Čiurlionio namų muziejaus Druskininkuose aktualizavimas ir pritaikymas šiuolaikinėms kultūros paslaugoms),
- Kultūros infrastruktūros centras (Projektas: Kauno centrinio pašto rūmų aktualizavimas ir pritaikymas kultūros paslaugoms)
- Lietuvos kino centras (Projektas: Šiuolaikinio kino kultūros ir audiovizualinių menų sklaidos centro – regioninės filмотekos „Naglis“ sukūrimas, modernizuojant esamą infrastruktūrą)

Investicijos taikys universalaus dizaino principą, bus siekiama sudaryti visas galimybes žmonėms su negalia nepriklausomai judėti pastato teritorijoje, patekti į pastatą, bei pagal galimybes savarankiškai judėti pastato viduje.

Tikslinės grupės

Kultūros objektų (išskyrus Sostinės regione) lankytojai.

Lietuvos Vidurio ir vakarų Lietuvos regiono gyventojų skaičius 2021-01-01 sudarė 1.965.697 asmenis.

Projektų vykdytojai

Alternatyva Nr. 1	Alternatyva Nr. 2	Alternatyva Nr. 3
Viešieji juridiniai asmenys, kurių savininko (dalininko) teises ir pareigas įgyvendina Ministerija.	Viešieji juridiniai asmenys, kurių savininko (dalininko) teises ir pareigas įgyvendina Ministerija.	Viešieji juridiniai asmenys, kurių savininko (dalininko) teises ir pareigas įgyvendina Ministerija.
Viešieji ir privatūs juridiniai asmenys.	Viešieji ir privatūs juridiniai asmenys.	

Atrenkant projektus konkurso būdu, galės dalyvauti ir viešieji juridiniai asmenys, ir privatūs juridiniai asmenys. Viešieji juridiniai asmenys, kurių savininko (dalininko) teises ir pareigas įgyvendina Ministerija, negalės dalyvauti šiuose konkursuose.

Siekiant užtikrinti, kad reikšminga lėšų dalis būtų skiriama privatiems pareiškėjams, yra taikomas finansavimo efektyvumo rodiklis (maksimali finansavimo suma vienam papildomai pritrauktam lankytoji). Atsižvelgiant į tai, kad privatūs juridiniai asmenys efektyviau panaudoja savo turimą finansinį kapitalą (įskaitant dotacijos forma teikiamą finansavimą) pajamų generavimui, nei viešieji juridiniai asmenys, tokio rodiklio taikymas (kartu su finansavimo efektyvumo atrankos kriterijumi) užtikrina, kad reikšminga lėšų dalis bus skiriama privatiems pareiškėjams.

Siekiami rezultatai

Atsižvelgiant į prioritetines sąlygas galinčių atitikti objektų imtį bus siekiama iš viso aktualizuoti 23 objektus (11 objektų planavimo būdu ir 12 objektų konkurso būdu) iki 2029 m. pabaigos bei iki 2030 m. pasiekti paramą gavusių kultūros ir turizmo objektų metinio lankytojų skaičių - mažiausiai 695 964 lankytojų per metus.

Finansavimo apimtis

2023 – 2029m. finansavimo poreikis – 50 996 000 Eur

Finansavimo suma suplanuota, įvertinus numatytą finansavimą pagal 2021–2027 m. ES fondų investicijų programos nuostatas ir joje nurodytas prielaidas.

Įgyvendinimo būdas	Alternatyva Nr. 1	Alternatyva Nr. 2	Alternatyva Nr. 3
Planavimas	45.996,000	40.996,000	50.996,000
Konkursas	5.000,000	10.000,000	0
Iš viso:	50.996,000	50.996,000	50.996,000

Finansavimo forma

2021-2027 ES struktūrinių fondų ir bendrojo finansavimo lėšų skyrimas (dotacija)

Veikla Nr. 9 Kultūros ir meno įstaigų įgalinimas kurti bei teikti inovatyvias, trūkstamas (neteikiamas) paslaugas, siekiant atliepti įvairių tikslinių grupių poreikius.

Aprašymas

Lietuvos ūkio sektorių finansavimo po 2020 m. vertinimo ataskaitoje (toliau-Vertinimo ataskaita), kurioje remiamasi tarptautiniais moksliniais kultūros srities tyrimais pabrėžiama, kad dalyvavimas kultūroje turi teigiamą poveikį psichinei sveikatai, pasitenkinimui gyvenimu, pasitikėjimu savimi, pasitikėjimu valstybe, nusikaltimų skaičiui, socialinei sanglaudai ir padeda formuoti asmens tapatybę ir identitetą, stiprina kūrybiškumą, kuris gali būti išnaudotas kuriant

inovatyvius produktus ir ne kultūros sektoriaus veiklose⁷. Tuo tarpu, Tyrimo 2020 m. analizė parodė, kad auga respondentų teigiančiųjų, jog dalyvauti kultūriniame gyvenime neįdomu ar turima kitokių interesų (34 %, palyginti su 25–28 % ankstesniuose tyrimuose), dalis⁸. Intereso stoka ypač ryški tarp vyrų (47 %, palyginti su 24 % moterų), taip pat tarp asmenų, įgijusių vidurinį ar žemesnį išsilavinimą, dirbančių fizinį darbą, nedirbančių, besimokančių gyventojų. Tyrimas atskleidė, kad gyventojai, kurie dalyvavo ar savanoriavo kultūrinėse veiklose per 12 mėn. iki 2020 m. pavasario karantino paskelbimo, turi daugiau draugų, kuriuos galėtų pakviesti į kultūros renginį, labiau didžiuojasi būdami Lietuvos piliečiais, bent keliskart per metus neatlygintinai padeda priklausantiems kitai tautinei, socialinei ar kt. grupei nei jie patys, ir pritaria, jog dėl dalyvavimo kultūroje yra patriotiškesni. Taip pat jie dažniau sutinka, jog gali save pavadinti kūrybingais žmonėmis (imant tiek bendrai, tiek konkrečiai dėl to, kad dalyvauja kultūriniame gyvenime). Taigi, labai svarbu, kad kultūros politikos intervencijomis būtų reaguojama į šios visuomenės dalies nuostatas, kadangi jie yra neišnaudotas kultūros dalyvių potencialas. Tikėtina, kad šios gyventojų dalies kultūrinės žinios ir gebėjimai yra daugiau paviršutiniški, kultūros jie nelaiko prasmingu laisvalaikio užsiėmimu, todėl paskatos jiems yra glaudžiai susijusios su kultūros turinio pateikimo forma, kuri būtų lengvai suprantama, šiuolaikiškai vizualizuota, įtraukianti, interaktyvi, bet tuo pačiu skatinanti domėtis bei ugdati.

Pažymėtina, kad 2014-2020 m. ES struktūrinių fondų investicijų sprendžiant nacionalinių ir valstybės kultūros ir meno įstaigų infrastruktūros modernizavimo problemas, nebuvo kompleksiskai numatomos lėšos kultūros turinio ir susijusių paslaugų, atitinkančio/ių šiuolaikinės visuomenės poreikius, sukūrimui. Tai galimai būtų leidę amortizuoti dalyvavimo kultūroje intereso stokos didėjimą. Vertinimo ataskaitoje, reaguojant į šias išvadas, rekomenduojama daugiau dėmesio skirti „minkštosioms“, su kultūros sritimi susijusioms, veikloms gerinant kultūros darbuotojų gebėjimus, keliant jų kvalifikaciją, skatinant kultūros paslaugų paklausą, kokybę ir prieinamumą, plėtojant gyventojų kultūrinį verslumą. Atkreiptinas dėmesys, kad tokios taikomos kultūros vartojimo skatinamos priemonės, kaip nemokamas muziejų lankymas paskutinį mėnesio sekmadienį, prisideda prie mažiau besidominčios kultūra visuomenės dalies pritraukimo, tačiau tokios finansinės paskatos nėra pakankamos ilgalaikėje perspektyvoje išlaikant interesą vartoti ir dalyvauti kultūroje. Reikalingas kultūros įstaigų įgalinimas tiek turiniu, tiek jo pateikimo forma sukurti kokybiškai kitokias kultūros erdves, kuriose siūloma įvairius interesus atitinkančių paslaugų. Tai įrodo tokie pavyzdžiai, kaip Lietuvos nacionalinio muziejaus parodų erdvėje „Istorijų namai“, Lietuvos dailės muziejaus įvairiuose padaliniuose konceptualiai ir vizualiai atnaujintus teikiamas paslaugas padidėja lankytojų srautai ir jų teikiamų paslaugų populiarumas.

Vertinimo ataskaitoje taip pat pastebima, kad dalyvavimas kultūroje gali būti skatinamas integruojant kultūros veiklas į sveikatos priežiūros ir socialines paslaugas, įtraukiant pažeidžiamas visuomenės grupes, taip pat planuojant intervencijas, skirtas skurdo, nusikaltimų, depresyvių polinkių ir kitų socialinių problemų prevencijai per kultūrą ugdant bendruomeniškumo, socialinės atsakomybės už save ir savo aplinką įgūdžius. Todėl naujo ES investicijų periodo investicijas skiriant infrastruktūros objektų modernizavimui, kaip rekomenduoja Vertinimo ataskaita, turi būti papildytos „minkštosiomis“ investicijomis didinant kultūros vartojimo ir dalyvavimo kultūroje parametrus.

Veiklos įgyvendinimas leistų reaguoti į besikeičiančius vartotojo poreikius, specifinių tikslinių grupių poreikius efektyviai, laiku ir pasirenkant tinkamiausias formas. Pasirenkamos šios intervencijų kryptys:

- kultūros turinio pateikimo formų patrauklumo didinimas, taip įgalinant kultūros įstaigas pristatyti visuomenei tas kultūros tendencijas, istorinius fenomenus, Lietuvos indėlį į Europos ir pasaulio kultūros reiškinius, kas šiuo metu kultūros ir meno rinkoje nėra pristatoma, pavyzdžiui, Lietuvos architektūrinis paveldas, Lietuvos kinematografijos istorija, Lietuvos kultūros žymių asmenybių gyvenimas ir darbai bei pan. Šiuolaikinių technologijų panaudojimas, suskaitmeninto turinio

⁷ <https://www.esinvesticijos.lt/lt/dokumentai/lietuvos-ukio-sektoriu-finansavimo-po-2020-metu-vertinimas>

⁸ KM atliktas tyrimas (<https://www.kulturostyrimai.lt/visos-temos/kulturos-politika/gyventoju-dalyvavimas-kulturoje-ir-pasitenkinimas-kulturos-paslaugomis-2020/>)

didesnės pasiūlos formavimas ir antrinis panaudojimas (holografija, 3D instaliacijos, 360 laipsnių projektoriai) kultūros ir meno įstaigų veikloje, įgalinantys įstaigas pritraukti jaunosios kartos potencialų kultūros vartotoją (studijuojantis jaunimas).

Įgyvendinant veiklą bus siekiama atsižvelgti į žmonių su negalia poreikius ir specifines galimybes susipažinti su kultūros turiniu, ieškant adaptuotų ir technologinių sprendimų šiuos poreikius atliepti.

Tikslinės grupės

Lietuvos Respublikos gyventojai (gyventojų skaičius 2021 m. sudarė 2.795.680 asmenų, pagal Statistikos departamento duomenis).

Projektų vykdytojai

Kultūros ir meno įstaigos.

Siekiami rezultatai

	Alternatyva Nr. 1	Alternatyva Nr. 2	Alternatyva Nr. 3
Kultūros ir meno įstaigų įgalinimas kurti bei teikti inovatyvias, trūkstamas (neteikiamas) paslaugas, siekiant atliepti įvairių tikslinių grupių poreikius (investuojant minimaliai)	Ne mažiau kaip 5 kultūros ir meno įstaigų programos/projektai, įgalinantys teikti inovatyvias, tikslinėms grupėms adaptuotas paslaugas.	-	-
Kultūros ir meno įstaigų įgalinimas kurti bei teikti inovatyvias, trūkstamas (neteikiamas) paslaugas, siekiant atliepti įvairių tikslinių grupių poreikius (investuojant maksimaliai)	-	Ne mažiau kaip 10 kultūros ir meno įstaigų programos/projektai, įgalinantys teikti inovatyvias, tikslinėms grupėms adaptuotas paslaugas.	-
Kultūros ir meno įstaigų įgalinimas kurti bei teikti inovatyvias, trūkstamas (neteikiamas) paslaugas, siekiant atliepti įvairių tikslinių grupių poreikius (investuojant vidutiniškai)	-	-	Ne mažiau kaip 8 kultūros ir meno įstaigų programos/projektai, įgalinantys teikti inovatyvias, tikslinėms grupėms adaptuotas paslaugas.

Finansavimo apimtis

Nuo 9 841 000 Eur iki 21 499 000 Eur

	Alternatyva Nr. 1	Alternatyva Nr. 2	Alternatyva Nr. 3
Kultūros ir meno įstaigų įgalinimas kurti bei teikti inovatyvias, trūkstamas (neteikiamas) paslaugas, siekiant atliepti įvairių tikslinių grupių poreikius (investuojant minimaliai)	9 841,000	0	0
Kultūros ir meno įstaigų įgalinimas kurti bei teikti inovatyvias, trūkstamas (neteikiamas) paslaugas, siekiant atliepti įvairių tikslinių grupių poreikius (investuojant maksimaliai)	0	22 340,000	0
Kultūros ir meno įstaigų įgalinimas kurti bei teikti inovatyvias, trūkstamas (neteikiamas) paslaugas, siekiant atliepti įvairių tikslinių grupių poreikius (investuojant vidutiniškai)	0	0	17 340,000

Finansavimo forma

Valstybės biudžeto lėšų asignavimų paskyrimas (dotacija).

Veikla Nr. 10 Kultūros sektoriaus darbuotojų kvalifikacijos tobulinimas

Aprašymas

Kultūros paslaugų kokybė ir aktualumas šiuolaikinei visuomenei priklauso nuo šių paslaugų teikėjų – kultūros sektoriaus darbuotojų kvalifikacijos ir motyvacijos. Dabartiniai visuomenės poreikiai diktuoja kompetencijų dinamiką, jas nuolatos atnaujinant ir lavinant. Kompetencijų tobulinimo dinamiką būtina užtikrinti dalyvaujant bendruose, atviruose kultūros kompetencijų kėlimo tinkluose. Toks požiūris į kompetencijų raidą orientuotas į kultūros sektoriaus darbuotojų, menininkų ir kūrėjų bendradarbiavimo, įsitraukimo, pasitikėjimo, atvirumo pokyčius, veiklos tarpsektoriškumo ir inovatyvumo, kūrybiškumo skatinimą, sudarant sąlygas kaitai bei didesniai tarpusavio pripažinimui.

Spartus technologinis proveržis, globalizacijos ir tarptautiškumo procesai, menų ir mokslo integracija, tarpdalykiškumas skatina nuolatinį kultūros sektoriaus darbuotojų kompetencijos lavinimo ir kaitos poreikį. Pakankamo modernėjimo ir tobulėjimo negali užtikrinti atskiri kompetencijos centrai, siejami su atskiromis kultūros sektoriaus ar švietimo įstaigomis: teatru, biblioteka, muziejumi, archyvu, kultūros centru, galerija ar universitetu. Jau egzistuojantys kultūros sektoriaus kvalifikacijos tobulinimo židiniai ir jų plėtojamos žinių ir gebėjimų tobulinimo programos, tyrimai ir vykdomas kompetencijų lavinimas, perkeliameji ir patirtiniai gebėjimai yra prielaida nuosekliai veikiančiai kompetencijų integralumo ir perkeliamumo sistemai sukurti, užtikrinant kultūros sektoriaus darbuotojų kvalifikacijos tobulinimo turinio aktualumą, naujumą, problemišumą, profesionalumą, tikslingumą. Šiuo metu veikiantys kultūros lauko sektoriaus kompetencijų tobulinimo židiniai dėl finansavimo trūkumo ir žmogiškųjų išteklių valdymo kompetencijų stokos yra pajėgūs užtikrinti gana fragmentišką kvalifikacijos tobulinimą, dažniausiai finansuojamą iš projektinių lėšų.

Šiuolaikinis kompetencijų lavinimo ir realizavimo tinklas dera su nuotoline komunikacija, nenormine darbo laiko politika, verslo ir meno integracija, skatina tarptinklinį bendradarbiavimą tarp skirtingų kultūros sektoriaus įstaigų ir sričių. Šiuolaikiniams tinklams būdingi keliaujantys darbuotojai, jiems labai aktualus gebėjimų perkeliamumas, pakeičiamumas. Esant migruojančioms kultūroms, kompetencijos, kaita ir jos pripažinimas tampa dar aktualesni, todėl kuriant kultūros sektoriaus darbuotojų kvalifikacijos tobulinimo sistemą būtina orientotis į tokį kompetencijų tobulinimo dalyvių tinklą, kuris užtikrintų šias būtinas funkcijas: sektorinę ir tarpsektorinę komunikaciją, koordinaciją, konceptualizaciją, sertifikavimą, kvalifikacijos pripažinimą.

Kompetencijos (gebėjimų, nuostatų, žinių, gyvenimo būdo) pripažinimas šiuo metu yra aktuali moralinė ir teisinė būtinybė, kurią realizuoti gali tik bendra, tinklinė kompetencijų lavinimo, pripažinimo ir sertifikavimo sistema. Kompetencijos pripažinimas ir galimybių jos plėtrai sudarymas yra itin svarbi žmogiškųjų išteklių politikos dalis, užtikrinanti kvalifikacijos sistemos skaidrumą, skatinanti darbuotojus plėsti savo žinias ir ugdyti reikiamus gebėjimus bei suteikianti galimybes kultūros įstaigoms peržiūrėti motyvacinę sistemą, susiejant su darbuotojų kvalifikacija. 2011 metais likvidavus Lietuvos kultūros darbuotojų tobulinimo centrą, kultūros sektoriaus darbuotojų kvalifikacijos tobulinimas ir kompetencijų ugdymas buvo perduotas kultūros srities įstaigoms, kurios rengė programas – projektus, finansuojamus įvairių fondų lėšomis kvalifikacijos tobulinimui. 2013 metais, įsteigus Lietuvos kultūros tarybą, buvo sukurta kultūros įstaigų ir organizacijų projektų finansavimo programa „Kvalifikacijos kėlimas“, jos tikslas – užtikrinti kultūros darbuotojų kvalifikacijos kėlimą, siekiant didinti kultūros paslaugų ir produktų kokybę bei kultūros prieinamumą visuomenei. Programos reikalavimus atitinkantys juridiniai asmenys gali teikti paraiškas, siekdami gauti finansavimą kvalifikacijos tobulinimo projektams. Toks fragmentuotas kultūros ir meno darbuotojų kvalifikacijos kėlimo organizavimas neužtikrina sistemingo, kryptingo ir ilgalaikį poveikį turinčio kultūros sektoriaus darbuotojų kompetencijų ugdymo ir tobulinimo, darnaus ir strateginio kultūros sektoriaus vystymosi.

2019 m. kultūros politikos strateginiame dokumente „KULTŪRA 2030“ įtvirtintas siekis ugdyti kultūrinės žmogaus kompetencijas ir kūrybingumą visą gyvenimą. Nustatyta, jog šiam tikslui

pasiekti būtina nuosekliai rengti aukštos kvalifikacijos kultūros ir meno pedagogus, profesionalius kultūros darbuotojus ir vadybininkus. Valstybės pažangos strategijoje „Lietuvos pažangos strategija“ „Lietuva 2030“ (patvirtinta LR Seimo 2012-05-15 nutarimu Nr. XI-2015)⁹. nustatyta, jog „vienas iš svarbiausių veiksnių, lemiančių visuomenės vystymosi procesus, yra gerai išvystyta ir sėkmingai veikianti mokymosi visą gyvenimą sistema“. Pagal asmenų dalyvavimą mokymosi ir kvalifikacijos tobulinimo procesuose Lietuva užima tik 20 vietą Europos Sąjungoje. Tai aiškiai rodo poreikį kurti mokymosi visą gyvenimą sistemą. Kultūros įstaigos ir jų darbuotojai yra svarbūs ir aktyvūs mokymosi visą gyvenimą sistemos dalyviai, jiems keliamos užduotys neatsiejamos nuo visuomenės kultūrinės edukacijos, informacinio raštingumo bei kitų šiuolaikinei visuomenei ir atskiram žmogui būtinų kompetencijų tobulinimo. Tad labai svarbu sukurti tvarią kompetencijų tobulinimo sistemą patiems kultūros darbuotojams.

Vadovaujantis šiomis strateginėmis nuostatomis, šia veikla siekiama sukurti tvarią kultūros sektoriaus darbuotojų kvalifikacijos tobulinimo sistemą, orientuotą į kultūros paslaugų kokybinius pokyčius ir užtikrinančią vienodas galimybes viso viešojo, nevyriausybinio bei privataus kultūros sektoriaus darbuotojams tobulinti savo kvalifikaciją. Sistema turi įgalinti kultūros įstaigas užtikrinti:

- strateginę atitiktį užtikrinantį žmogiškųjų išteklių valdymą;
- aktualias ir kokybiškas kultūros paslaugas, atitinkančius kintančios visuomenės poreikius, tai yra kvalifikacijos tobulinimo orientavimą į gero kultūros įstaigų valdymo, paslaugų kokybės ir efektyvumo didinimo rezultatus;
- kultūros įstaigų tarpinstitucinės ir tarpinstitucinės tinklaveikos ir bendradarbiavimo kultūros stiprinimą;
- kvalifikacijos tobulinimo sistemos susiejimą su darbuotojų kompetencijų vertinimo, motyvavimo ir karjeros siekimo procesais bei rezultatais.

Tikslinės grupės

Lietuvos statistikos departamento duomenimis, 2018 m. kultūros sektoriuje dirbo 23 tūkst. darbuotojų (1,71 proc. visų dirbančiųjų), iš jų kiek daugiau nei pusė darbuotojų (14,5 tūkst.) dirba viešojo sektoriaus įstaigose (Kultūros ministerijos valdymo srities kultūros įstaigose – 5,1 tūkst., savivaldybių įstaigose – 6,9 tūkst., 2 tūkst. – mokyklų bibliotekose ir kitose žinybinėse kultūros įstaigose (pvz., Transporto muziejuje, Vidaus reikalų ministerijos reprezentaciniame pučiamųjų orkestre ir pan.), 0,5 tūkst. mokslo ir studijų institucijų bibliotekose), kita nemaža dalis kultūros sektoriaus darbuotojų dirba nevyriausybiniuose organizacijose (toliau – NVO) ir privačiame sektoriuje. Veikla orientuojama visų pirma į viešojo sektoriaus kultūros įstaigas. NVO ir privačios organizacijos galės ir toliau pretenduoti į projektinį Lietuvos kultūros tarybos finansavimą darbuotojų kvalifikacijos tobulinimui, o sukūrus ir pradėjus pilnavertiškai funkcionuoti viešojo sektoriaus kvalifikacijos tobulinimo sistemai, į ją bus integruotas ir projektinio finansavimo modelis su galimybėmis NVO bei privačiam sektoriui.

Įgyvendinant veiklą nebus apribojimų, kurie turėtų neigiamą poveikį moterų ir vyrų lygybės ir nediskriminavimo dėl lyties, rasės, tautybės, kalbos, kilmės, socialinės padėties, tikėjimo, įsitikinimų ar pažiūrų, amžiaus, negalios, lytinės orientacijos, etninės priklausomybės, religijos principų įgyvendinimui.

Projektų vykdytojas

Kultūros ir meno įstaigos.

Siekiami rezultatai

Sukurta kultūros sektoriaus kvalifikacijos tobulinimo sistema susieta su darbuotojų vertinimo ir motyvavimo sistema.

⁹ Lietuvos pažangos strategija 2030 (<https://e-seimas.lrs.lt/portal/legalAct/lt/TAD/TAIS.425517>); Lietuvos kultūros politikos strategija „KULTŪRA 2030“ (Dėl Lietuvos kultūros politikos strategijos „Kultūra 2030“ patvirtinimo ([lrs.lt](https://www.lrs.lt)))

Ne mažiau kaip 15 tūkst. unikalių kultūros sektoriaus darbuotojų (65 proc. visų kultūros sektoriaus darbuotojų) patobulinusių savo kvalifikaciją (bendrąsias, specialiąsias ir/ ar profesines kompetencijas).

Finansavimo apimtis

11 000 000 Eur

Finansavimo forma

Valstybės biudžeto lėšų asignavimų paskyrimas (dotacija).

Veiklos pradžia: 2023 m., pasibaigus Lietuvos nacionalinės Martyno Mažvydo bibliotekos projektui (2023 m. II ketv.) ir sukūrus administravimo ir koordinavimo modelį (delegavus papildomą funkciją esamoms ar įsteigus naują įstaigą).

Veikla Nr. 11 Projektas „Socialinis receptas“

Aprašymas

Visuomenės grupė, kurios įtraukčiai į socialinį gyvenimą per kultūros ir kūrybines veiklas, ar per kultūrinę edukaciją yra iš esmės neskiriama dėmesio, yra vyresnio amžiaus asmenys (65 m. ir vyresni), patiriantys vienišumo, socialinės izoliacijos jausmą, turintys psichologinių problemų. Įrodyta, kad kultūrinių ir kūrybinių užsiėmimų metu mezgami socialiniai ryšiai prisideda prie atskirties mažinimo, nerimo valdymo; kūrybinės veiklos bendruomenėje prisideda prie lėtinių ligų valdymo, geresnės psichologinės būklės, psichikos sveikatos ir negalios stigmos mažinimo¹⁰. Kultūros ir laisvalaikio veiklų nauda sveikatai yra pripažįstama Pasaulio sveikatos organizacijos ir Europos komisijos, o gydytojų skiriami nukreipimai į veiklas bendruomenėje atpažįstama kaip veiksmingas būdas tai skatinti¹¹. Kaip minėta, vyresnio amžiaus žmonių ir žmonių su negalia socialinio aktyvumo ir integracijos rodikliai Lietuvoje yra vieni prasčiausių tarp Europos Sąjungos (ES) šalių, Lietuvoje daugiausia vyresnio amžiaus žmonių ES gyvena po vieną. Įrodyta, jog vienišumas padidina demencijos, uždegimų, ankstyvos mirties riziką. Siekiant šiems iššūkiams rasti efektyvių sprendimo būdų kartu su LR Sveikatos apsaugos ministerija rengiamasi įgyvendinti projektą „Socialinis receptas“. Projekto tikslas – didinti vyresnio amžiaus žmonių, patiriančių vienišumo jausmą ar psichologinių problemų įtrauktį į socialinį gyvenimą, laisvalaikio užimtumą, mažinti vienišumą ir taip gerinti jų psichikos sveikatą. Šiuo metu apibrėžiamas ir formuojamas socialinio recepto konsultantų tinklas, kuris leistų tikslinei grupei efektyviausiu būdu pasiekti tas paslaugas, kurios padėtų išspręsti specifinę problemą. Kultūros ministerija savo ruožtu ištyrė šiuo metu kultūros ir meno įstaigose teikiamas paslaugas senjorams ir nustatė, kad tokių paslaugų pasiūla iš esmės egzistuoja tik bibliotekų sektoriuje ir pastarosios yra gana paklausios, kituose kultūros sektoriuose paslaugų, padedančių spręsti vienišų vyresnio amžiaus žmonių problemas, praktiškai nėra. Todėl būtinas struktūruotas tikslinės grupės nukreipimo kelias link paslaugos, iš kitos pusės formuojant reikiamą pasiūlą. Ši kultūros paslaugų grupė apimtų: kultūrinį pažinimą (teatro, kino, parodų, muziejų, koncertų ir kt. renginių, paveldo objektų lankymą, kultūrinį turizmą), dalyvavimą teminiuose klubuose, aptarimuose, diskusijose, kultūrinę edukaciją, meno dirbtuves ir pan. plečiant patirčių įvairovę ir skatinant socialinę bendrystę tarp kartų.

Tikslinės grupės

¹⁰

https://vpssc.lrv.lt/uploads/vpsc/documents/files/Informacija%20psichikos%20sveikatos%20klausimais/Leidinys_stigma.pdf

¹¹ <http://kurkl.lt/wp-content/uploads/2020/03/Laisvalaikio-kulturos-ir-meno-poveikis-sveikatai.pdf>

Lietuvoje šiuo metu gyvena 555 976 vyresnio amžiaus (65 ir vyresni) asmenys, iš kurių 46 proc. gyvena vieni ir daugiau kaip pusė jų patiria vienatvę bei su ja susijusią socialinę atskirtį. Tikslinės grupės imtis 127 875 vyresnio amžiaus vienatvę ir socialinę atskirtį patiriantys asmenys, kuriems būtų aktualu mažiausiai vieną kartą per 3 mėn. (arba rečiau) įsitraukti į kultūrinės veiklas 2024-2028 m. laikotarpiu.

Projektų vykdytojas

Kultūros ir meno įstaigos

Siekiami rezultatai

	Alternatyva Nr. 1	Alternatyva Nr. 2	Alternatyva Nr. 3
Projektas „Socialinis receptas“ (investuojant maksimaliai)	Ne mažiau kaip 2.557,500 užsiėmimai	-	-
Projektas „Socialinis receptas“ (investuojant minimaliai)	-	Ne mažiau kaip 1.061,365 užsiėmimai	-
Projektas „Socialinis receptas“ (investuojant vidutiniškai)	-	-	Ne mažiau kaip 1.647,059 užsiėmimai

Finansavimo apimtis

Nuo 9 000 000 Eur iki 21 499 000 Eur

	Alternatyva Nr. 1	Alternatyva Nr. 2	Alternatyva Nr. 3
Projektas „Socialinis receptas“ (investuojant maksimaliai)	21.499,000	0	0
Projektas „Socialinis receptas“ (investuojant minimaliai)	0	9.000,000	0
Projektas „Socialinis receptas“ (investuojant vidutiniškai)	0	0	14.000,000

Vieno kultūros užsiėmimo kaina (pagal analogiją vertinant Kultūros paso veiklų pasiūlą) yra nuo 2 iki 15 Eur, tai yra vidutinė kaina yra 8,4-8,5 Eur.

Finansavimo forma

Valstybės biudžeto lėšų asignavimų paskyrimas (dotacija).

Veikla Nr. 12 Kultūros ir meno sukuriama vertė ir filantropijos tradicijos pristatymas ir populiarinimas visuomenėje

Aprašymas

2020 m. Tyrime galima pastebėti informacijos apie kultūrinės veiklos galimybes poreikio augimą – teigiančiųjų, kad jos trūksta, dalis paaugo nuo 8% 2014 m. iki 15% 2020 m.¹² Įdomu, kad tą dažniausiai akcentavo gyventojai nuo 20 iki 29 m. (23% jų), kuriems dėl didelio interneto raštingumo informacija yra viena geriausiai prieinamų. Todėl tai gali rodyti ir kelias netiesiogines tendencijas. Pirmiausia, galbūt informacija apie kultūrinės veiklos galimybes pasimeta naujienu gausoje. Taip pat tikėtina, kad ši auditorija neranda arba nežino informacijos šaltinių, kuriuose būtų galima rasti patogiai pateikiama, koncentruota, specializuota kultūrinę informaciją. Iš kitos pusės, tai gali rodyti tiesiog šios tikslinės grupės intereso, noro stoką.

Pažymėtina, kad ir kultūrinės spaudos, leidinių profesionaliai nušviečiančių ar analizuojančių kultūrinius įvykius ar reiškinius, tendencijas, pristatančių meno kūrėjų darbus populiarumas mažėja, o ir spaudos tiražai yra maži. Kaip pažymima Lietuvos kultūros politikos strategijoje,

¹² <https://www.kulturostyrimai.lt/wp-content/uploads/2021/01/Gyventoju-dalyvavimas-kulturoje-ir-pasitenkinimas-kulturos-paslaugomis-2020-Ataskaitos-santrauka.pdf>

pakitę informacijos vartojimo visuomenėje įpročiai įtvirtino pramoginį informacijos žanrą, pastumdami į šalių kultūrinę, tiriamąją, analitinę informaciją ir žurnalistinę veiklą. Kadangi kultūrinė tematika dažniausiai perteikiama kultūros medijose, kultūros refleksija, su tam tikromis išimtimis, nežadina didžiosios visuomenės dalies smalsumo, neįtraukia jos į kultūros lauką¹³.

Apibendrinant darytina išvada, kad pozityvi komunikacija kultūrinėmis temomis tiek apie renginius bei įvykius, tiek analitinė, tuo pačiu suteikiant visuomenei paskatas būti aktyviems kultūroje, yra fragmentuota. Informavimas ir komunikacija apie kultūros sukuriamą vertę asmenybei ir visuomenei nėra pritaikyta pagal konkrečių tikslinių grupių pasirengimą tokią informaciją priimti. Tuo tarpu komunikacija apie šalies kultūros pasiekimus taip pat yra labai reikšmingas kultūrinio intereso ir pasididžiavimo savo šalimi auginimo veiksnys. Tai rodo tokie pavyzdžiai, kaip Venecijos bienalės pagrindinį apdovanojimą pelniusio projekto „Saulė ir jūra“ komunikacinės kampanijos rezultatai.

Kita tema, kurioje pažangą galima pasiekti komunikacinėmis priemonėmis – mecenatystės tema. Lietuvoje jau ne vienerius metus ieškoma efektyvesnių filantropijos tradicijos atgaivinimo būdų. Mecenatystės kultūra neabejotinai prisideda prie privačių investicijų į kultūrą ir meną skatinimo. Galima teigti, kad paramos teikimo (neteikimo) problematiką lemia ne tik ekonominė šalies situacija ir jos mokestinė politika. Visuomenės dosnumui įtaką daro ir įvairūs kiti veiksniai, institucijų praktikos ir žmonių nuostatos. Lietuva sudaro labai geras mokestines sąlygas paramos veiklai, taip pat taiko visiškai inovatyvius sprendimus, kurie suteikia galimybę tapti mecenatu neišleidžiant tam jokių lėšų, o tiesiog deklaruojant mokesčius. Nepaisant to, didelė dalis visuomenės renkasi neskirti lėšų niekam (nors tai kainuoja tik 5 minutes jų laiko). CAF Word Giving Index ataskaitoje Lietuva užima 99 vietą iš 114 šalių. Ir nors Covid-19 pandemijos metu organizuotos paramos akcijos paaukštino Lietuvos vietą, Estija šiuo metu yra 84 vietoje, Lenkija - 37 vietoje. (Abi šalys taiko ženkliai mažesnes paskatas filantropijos veiklai nei Lietuva). Viešoje erdvėje vienintelis atsakymas, kodėl Lietuvos visuomenė tiek mažai skiria paramai – valstybė neskatina šios veiklos, neapsimoka. Tai yra klaidingas įsitikinimas, nes 1) valstybė taiko nepaprastai palankią mokestinę politiką 2) paramos skyrimas iš principo negali būti finansiškai naudingas. Lygiai taip pat ir kultūros bendruomenėje vis dar aktualus įsitikinimas, kad paramos prašymas yra kažkas gėdingo ir žeminančio.

Atsižvelgiant į aukščiau išdėstytą, skirtingai nei egzistuojantis bendras įsitikinimas visuomenėje, paramos skyrimo problematika nėra teisinės bazės problematika, tai klaidingų įsitikinimų ir nepakankamų žinių problematika. Būtent todėl ši problematika gali būti sprendžiama tik komunikacinėmis priemonėmis, suteikiant visuomenei informaciją apie nepaprastai palankią mokestinę politiką ir galimybes skirti paramą kultūrai nepatiriant išlaidų. Taip pat mažinant įsitikinimą, kad paramos prašymas ir darbas su rėmėjais yra žeminanti veikla ir viešinant gerosios praktikos pavyzdžius.

Įgyvendinant šią veiklą bus organizuojamos kūrybinės dirbtuvės apie pozityvios komunikacijos apie kultūros vertę įgyvendinimo būdus, bus vykdoma gerosios praktikos komunikacija, finansuojami profesionalių žurnalistų rengiami turinio projektai filantropijos tradicijos atskleidimui ir populiarinimui. Bus pasirenkami įvairūs komunikavimo būdai, formos, tiek socialiniai tinklai, tiek tradicinės medijos.

Ši veikla bus vykdoma paraleliai ir turės kitų priemonės veiklų efektyvumui, taip pat turės glaudžią sąsają su kitomis pažangos priemonėmis.

Tikslinės grupės

Lietuvos Respublikos gyventojai (gyventojų skaičius 2021 m. sudarė 2.795.680 asmenų, pagal Statistikos departamento duomenis.

¹³ [665 Dėl Lietuvos kultūros politikos strategijos patvirtinimo \(e-tar.lt\)](#)

Projektų vykdytojas

Kultūros ministerija

Siekiami rezultatai

Gyventojų, kurie yra dalyvavę mecenatystės, labdaringoje, savanorystės, bendruomeninėje veikloje,

dalies padidėjimas, 22,4 proc. iki 2030 metų. (2020 m. reikšmė 20,09 proc.) Visuomenės narių, kurie linkę dalyvauti kultūrinėje meninėje veikloje, dalis, proc. – 59,6 proc. (2030 metais).

Finansavimo apimtis

200 000 Eur

Finansavimo forma

Valstybės biudžeto lėšų asignavimų paskyrimas (dotacija).

Žemiau pateikiami projektų atrankos būdai ir vykdytojai pagal kiekvieną priemonės veiklą:

Veiklos Nr.	Veiklos pavadinimas	Veiklos tipas	Igyvendinimo būdas	Projektų vykdytojai
1.	Kultūra regionuose - muziejų kolekcijų mobilumas	Investicinė	Planavimas/ Konkursas	Lietuvos muziejai, kurie yra biudžetinės įstaigos; Valstybiniai muziejai, kurių savininko teisės ir pareigas įgyvendina LR kultūros ministerija; Teisės aktų nustatyta tvarka įregistruotos muziejų asociacijos.
1.1.	Muziejų kolekcijų mobilumas regionuose	Investicinė	Konkursas	Lietuvos muziejai, kurie yra biudžetinės įstaigos; Teisės aktų nustatyta tvarka įregistruotos muziejų asociacijos.
1.2.	Ilgalaikių kilnojamųjų parodų parengimas	Investicinė	Planavimas	Valstybiniai muziejai, kurių savininko teisės ir pareigas įgyvendina LR kultūros ministerija
2.	Kultūra regionuose - scenos menų mobilumas	Investicinė	Konkursas	Nacionalinės ir valstybinės scenos meno įstaigos
3.	Projektas „Kultūra be kliūčių – kalbančios knygos“	Investicinė	Planavimas	Lietuvos audiosensorinė biblioteka
4.	Muziejai žmogaus gerovei	Analitinė/ Investicinė	Planavimas/ Konkursas	LR kultūros ministerija; Lietuvos muziejai, kurie yra biudžetinės įstaigos; Nacionaliniai ir valstybiniai muziejai, kurių savininko teisės ir pareigas įgyvendina LR kultūros ministerija; Teisės aktų nustatyta tvarka įregistruotos muziejų asociacijos
4.1.	Tyrimas „Muziejai žmogaus gerovei“	Analitinė	-	LR kultūros ministerija
4.2.	Muziejų prieinamumui asmenims su negalia užtikrinti pilotiniai projektai	Investicinė	Planavimas	Nacionaliniai ir valstybiniai muziejai, kurių savininko teisės ir pareigas įgyvendina LR kultūros ministerija

4.3.	Programa „Muziejai žmogaus gerovei“	Investicinė	Konkursas	Lietuvos muziejai, kurie yra biudžetinės įstaigos; Teisės aktų nustatyta tvarka įregistruotos muziejų asociacijos
5.	Žiniasklaidos turinys negalią turintiems asmenims	Investicinė	Konkursas	Viešosios informacijos rengėjai
6.	Keitimasis knygomis tarp bibliotekų	Investicinė	Planavimas	Apskričių viešosios bibliotekos; Lietuvos nacionalinė Martyno Mažvydo biblioteka
7.	Schema "Procentas kultūrai"	Analitinė	-	LR kultūros ministerija
8.	Infrastruktūros objektų modernizavimas	Investicinė	Planavimas/ Konkursas	Viešieji juridiniai asmenys, kurių savininko (dalininko) teisės ir pareigos įgyvendina LR kultūros ministerija; Viešieji ir privatūs juridiniai asmenys.
8.1.	Svarbiausių valstybei kultūros objektų modernizavimas (planavimas)	Investicinė	Planavimas	Viešieji juridiniai asmenys, kurių savininko (dalininko) teisės ir pareigos įgyvendina LR kultūros ministerija
8.2.	Kultūros infrastruktūros objektų pritaikymas įvairių grupių poreikiams (konkursas)	Investicinė	Konkursas	Viešieji ir privatūs juridiniai asmenys
9.	Kultūros ir meno įstaigų įgalinimas kurti bei teikti inovatyvias, trūkstamas (neteikiamas) paslaugas, siekiant atliepti įvairių tikslinių grupių poreikius	Investicinė	Planavimas	Kultūros ir meno įstaigos
10.	Kultūros sektoriaus darbuotojų kvalifikacijos tobulinimas	Investicinė	Planavimas/ Konkursas	Kultūros ir meno įstaigos; Lietuvos nacionalinė Martyno Mažvydo biblioteka; Lietuvos nacionalinis kultūros centras; Lietuvos vyriausiojo archyvaro tarnyba; Lietuvos nacionalinis muziejus.
10.1	Kultūros sektoriaus darbuotojų kvalifikacijos tobulinimas I etapas	Investicinė	Planavimas	Lietuvos nacionalinė Martyno Mažvydo biblioteka; Lietuvos nacionalinis kultūros centras; Lietuvos vyriausiojo archyvaro tarnyba; Lietuvos nacionalinis muziejus.
10.2.	Kultūros sektoriaus darbuotojų kvalifikacijos tobulinimas II etapas	Investicinė	Planavimas/ Konkursas	Kultūros ir meno įstaigos
11.	Projektas "Socialinis receptas"		Planavimas/ Konkursas	Kultūros ir meno įstaigos
12.	Kultūros ir meno sukuriama vertė ir filantropijos tradicijos pristatymas ir populiarinimas visuomenėje	Komunikacinė	Planavimas	LR kultūros ministerija

ANTRASIS SKIRSNIS
PLĖTROS PROGRAMOS PAŽANGOS PRIEMONĖS GERIAUSIOS ALTERNATYVOS
PASIRINKIMAS

Alternatyvų palyginimas atliekamas taikant sąnaudų ir naudos analizę. Alternatyvų palyginimas atliekamas naudojant skaičiuoklę, viešai paskelbtą adresu: https://www.ppplietuva.lt/lt/docview/?file=%2Fdocuments%2Ffiles%2FPriemoniu+skaičiuokle_v1_0_20210211.xlsm

Naudojant skaičiuoklę apskaičiuojamos ir nurodomos kiekvienos alternatyvos palyginamojo rodiklio (ekonominio naudos ir išlaidų santykio) reikšmės:

Alternatyva	Alternatyvos pavadinimas	Ekonominės naudos ir išlaidų santykis (ENIS)
Alternatyva 1	Prieinamumo kultūros paslaugomis didinimas, minimaliai investuojant į konkurso būdu vykdomą objektų modernizavimą bei į veiklą „Kultūros ir meno įstaigų įgalinimas kurti bei teikti inovatyvias, trūkstamas (neteikiamas) paslaugas, siekiant atliepti įvairių tikslinių grupių poreikius“, tačiau maksimaliai investuojant į projektą „Socialinis receptas“	2,09
Alternatyva 2	Prieinamumo ir pasitenkinimo kultūros paslaugomis didinimas, daugiau investuojant į konkurso būdu vykdomą objektų modernizavimą ir kultūros ir meno įstaigų įgalinimą bei į veiklą „Kultūros ir meno įstaigų įgalinimas kurti bei teikti inovatyvias, trūkstamas (neteikiamas) paslaugas, siekiant atliepti įvairių tikslinių grupių poreikius“, tačiau mažiau investuojant į projektą „Socialinis receptas“	2,20
Alternatyva 3	Prieinamumo ir pasitenkinimo kultūros paslaugomis didinimas, neinvestuojant į konkurso būdu vykdomą objektų modernizavimą ir vienodai investuojant į veiklas projektas „Socialinis receptas“ ir „Kultūros ir meno įstaigų įgalinimas kurti bei teikti inovatyvias, trūkstamas (neteikiamas) paslaugas, siekiant atliepti įvairių tikslinių grupių poreikius	2,02

Socialinės-ekonominės naudos skaičiavimo prielaidos yra išsamiai apibūdintos priemonės skaičiuoklės darbalapyje „EN“ kiekvienai alternatyvai atskirai laikotarpiui nuo 2023 iki 2042 kalendorinių metų.

Į pasiryžimo sumokėti vertę yra įtrauktos laiko ir transporto sąnaudos. Kitos sąnaudos, tokios kaip įėjimo bilietas, nėra įtrauktos. Papildžius analizę išlaidomis bilietams visų alternatyvų ekonominė nauda padidėtų. Labiausiai didėtų 2-os alternatyvos ekonominė nauda (kuri ir analizėje taikytu skaičiavimu yra geriausia), kadangi joje didžiausia veiklų už kurias renkami bilietai dalis. Tai nulemia didžiausios išlaidos veiklai „Kultūros ir meno įstaigų įgalinimas kurti bei teikti inovatyvias, trūkstamas (neteikiamas) paslaugas, siekiant atliepti įvairių tikslinių grupių poreikius“ ir mažiausios išlaidos veiklai „Socialinis receptas“ lyginant su kitomis alternatyvomis.

Alternatyvų poveikis viešiesiems finansams priklauso nuo pasirinktos alternatyvos, kaip nurodyta lentelėje žemiau. Po veiklos įgyvendinimo nėra numatomas modernizuotos infrastruktūros išlaikymo kaštų pasikeitimas, todėl šie finansiniai srautai nėra nurodomi nagrinėjamos alternatyvose. Dėl šios priežasties taip pat nėra vertinama, kad alternatyvoje Nr. 1 ir Nr. 2 veiklai Nr. 4.1.1.8. lėšos būtų skiriamos konkurso būdu privatiems juridiniams asmenims, kurių valdomų infrastruktūros objektų būklės priežiūros sąnaudos neturi būti dengiamos iš viešųjų lėšų.

Alternatyva 1		Iš viso	
Kodas	Viešųjų finansų srautas	Grynoji dabartinė vertė	Realinė vertė
S.	Investicijų, reinvesticijų ir grynasis veiklos srautas (be PVM)	72 193 837	85 054 959
T.	Privataus ir NVO sektoriaus grynasis veiklos srautas (be PVM)	0	0
U.	PVM dalis, sumokėta privataus ir NVO sektoriaus	0	0
	POVEIKIS VIEŠIESIEMS FINANSAMS	-72 193 837	85 054 959

Alternatyva 2		Iš viso	
Kodas	Viešųjų finansų srautas	Grynoji dabartinė vertė	Realinė vertė
S.	Investicijų, reinvesticijų ir grynasis veiklos srautas (be PVM)	74 610 643	90 219 643
T.	Privataus ir NVO sektoriaus grynasis veiklos srautas (be PVM)	0	0
U.	PVM dalis, sumokėta privataus ir NVO sektoriaus	0	0
	POVEIKIS VIEŠIESIEMS FINANSAMS	-74 610 643	-90 219 643

Alternatyva 3		Iš viso	
Kodas	Viešųjų finansų srautas	Grynoji dabartinė vertė	Reali vertė
S.	Investicijų, reinvesticijų ir grynasis veiklos srautas (be PVM)	74 122 444	88 153 719
T.	Privataus ir NVO sektoriaus grynasis veiklos srautas (be PVM)	0	0
U.	PVM dalis, sumokėta privataus ir NVO sektoriaus	0	0
	POVEIKIS VIEŠIESIEMS FINANSAMS	-74 122 444	-88 153 719

Įvertinus poveikį viešiesiems finansams bei palyginamojo rodiklio reikšmes, alternatyva Nr. 2 yra laikytina visuomenei naudingiausia alternatyva.

Remiantis jautrumo analize, reikšmingiausi naudų ir sąnaudų elementai yra šie:

- Investicijų suma veiklai „Infrastruktūros objektų modernizavimas“
- Investicijų suma veiklai „Kultūros ir meno įstaigų įgalinimas kurti bei teikti inovatyvias, trūkstamas (neteikiamas) paslaugas, siekiant atliepti įvairių tikslinių grupių poreikius“
- Likutinė vertė investicinėms veikloms
- Vietinio vienadienio lankytojo vidutinės vienos kelionės išlaidos

Visi šie elementai yra laikytini kritiniais kintamaisiais.

Planuojant priemonę, įvertintas poreikis tinkamai apibrėžti tinkamas finansuoti veiklas, siekiant užtikrinti aktualizuotų objektų galimybę pritraukti planuojamus lankytojų srautus bei išlaikyti jų tinkamą būklę kuo ilgesnį laiką (pvz., parenkant ilgalaikes ir aplinkos poveikiui atsparesnes medžiagas).